

## ACCESS

※列車時刻可能因時刻表修改而出現變動。

早上從松山或高知出發，乘坐四萬十川巴士！

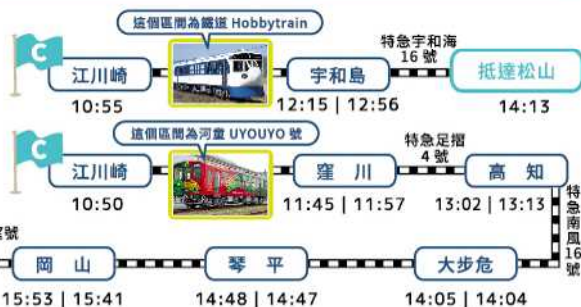


可以搭乘江川崎站  
11:00 發車的  
同遊川路線！

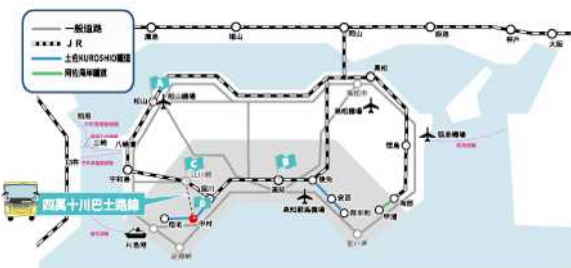


坐完川巴士後，前往松山或新大阪！

乘坐同遊 A 路線  
至江川崎站！



同遊川路線  
中途下車 C 路線  
充分遊玩 A/B 路線  
均可抵達中村站



### 至中村站的交通

- 從新大阪站搭乘山陽新幹線「希望」號至岡山站最快 44 分鐘。
- 從岡山站搭乘特急「南風」號直達中村站，最快 4 小時 33 分鐘。



# 四萬十川巴士

SHIMANTO RIVER ROUND TRIP BUS



## 從川巴士下車後

# 就來這裡玩



有了這本手冊，  
就能盡享四萬十川的樂趣！！

／詳細指南／



訪日外国人旅行者周遊促進事業

高知西南交通株式會社 TEL:0880-34-1266

郵遞區號 787-0009 高知縣四萬十市佐岡 434-1 FAX: 0880-34-1268 <http://www.kochi-selnan.co.jp/>

西南交通

搜尋





從川巴士下車後就來這裡玩！

# Let's enjoy the River!



中村站 . . . P.02

佐田潛水橋 . . . P.03

高瀬潛水橋 . . . P.04

四萬十獨木舟與露營之鄉 Kawarakko . . . P.05

四萬十獨木舟與露營之鄉 Kawarakko . . . P.06

勝間與岩間的潛水橋 . . . P.07

道之驛 YOTTE 西土佐 . . . P.08

江川崎站 . . . P.09

下行資訊 . . . P.10  
(Shaenjiri・蜻蛉自然公園)



## 四萬十的歷史

四萬十市（舊中村）的街道始於距今約 550 年前，前關白一條教房公趁應仁之亂下鄉至此，因模仿京都建造了街道 故被稱為「土佐的小京都」。四萬十市是 2005 年 4 月 10 日舊中村市與舊西土佐村合併而成。



四萬十市立郷土資料館

## 四萬十市觀光協會

觀光資訊、腳踏車租賃、輕裝觀光，提供各種方便的服務！

地 址 高知縣四萬十市站前町8-3  
電 話 (0880)34-1555  
FAX (0880)34-1144  
營業時間 上午8:30~下午5:30  
URL shimanto-kankou.com  
E-mail info@shimanto-kankou.com



只要是觀光的事  
就交給我們！



中村站

四萬十市觀光協會  
出車站後  
在圓環十字路口左側



## 佐田潛水橋

Sada Chinkabashi



去程不停佐田潛水橋，  
回程停佐田潛水橋！

拍照景點！



位於最下游的  
潛水橋。

最長且最寬

四萬十川的主流和支流上合計共留下了 48 座潛水橋。這種橋樑在設計時，為了避免水量增加時漂流過來的木材等撞到橋樑導致損壞，因此沒有製作欄杆，而是以橋樑沉入水中作為前提進行設計。今天也作為生活道路而被人們所利用。離四萬十市內最近、河寬最寬的是佐田的潛水橋。周圍還能看到有人捕河蝦及鰻魚等，河川附近盛開的油菜花風景是四萬十川的風情詩。

由生田斗真主演的

「遲開的向日葵」中經常出現的潛水橋就在這裡！

連續劇的舞臺——丈太郎的家是名為「河邊小屋」的住宿設施，就在河邊！丈太郎騎過的腳踏車也在那裡喔。



## 高瀬潛水橋

Takase Chinkabashi

5 月～6 月可以看見螢火蟲

四萬十川主流上，從下游數起的第三座就是高瀬潛水橋。這座橋比較窄，開車要小心！這附近的四萬十川河流為直線，河灘平坦寬闊，因此橋長超過 200m。在橋上走，可以眺望到上下游，還能看到遊船及其碼頭。這裡也是獨木舟泛舟及遊船的路線，因此可以從橋上欣賞船隻從橋下穿過的樣子，或是乘坐遊船、獨木舟從下面經過。5 月中旬到 6 月中旬乘坐遊船可以欣賞到夢幻的螢火蟲景色，別有一番風情，很受歡迎。



主要可以看到  
源氏螢火蟲喔

源氏螢火蟲的秘密

西日本和東日本的螢火蟲在閃爍頻率上不一樣，  
據說西日本的閃爍節奏更快！



如果碰到  
高屋的恩醬

做船夫的話很幸運喔！  
他說話很有趣



## 四萬十川屋形船「NATTOKU」

定期航班 無需預約 OK！！

■ 船票

成人(每位):2000日圓(含稅)

兒童(每位):1000日圓(含稅)

■ 出發時間

9:00開始每小時一班，16:00為末班

附餐點的路線 需要預約

※請提前一天致電或透過線上預約表聯絡。

■ 便當路線、美食路線等

可以和家人朋友一起，邊欣賞著四萬十川的景色，邊享用美食

詳情請瀏覽首頁或致電諮詢

☎ (0880)-38-2918

營業時間 8:00～17:00  
高知縣四萬十市田出之川846-1





※選擇中途下車路線並下車時，可以在約 4 小時後搭乘回程巴士。

## 乘坐獨木舟遊玩吧！

這附近整體而言水流比較平緩，所以初學者也能輕鬆體驗獨木舟。

首先在水前學習划船的方法，然後在出發地點乘船練習約 20 分鐘，稍微習慣後就一起順流向下行。

## 獨木舟的種類和費用

- 皮艇(單人)  
成人 5200 日圓、兒童(國中生以下) 4400 日圓  
※小學3年級以上 身高140cm以上
- 雙人皮艇(2人)  
2名成人 8400 日圓  
1名成人+1名兒童(國中生以下) 7600 日圓  
※需5歲以上
- 加拿大式皮艇(2~3人)  
2名成人 8400 日圓  
2名成人+1名兒童 9200 日圓  
※需5歲以上

## 也可短時間包船！

拍照景點！



## 上游路線 (上午)

體驗時間 9:30~12:00 左右



搭乘巴士移動，從Kawarakko的上游地點一直到Kawarakko的路線。

■ 可以看到勝間潛水橋 ■

## 下游路線 (下午)

體驗時間 13:00~15:30 左右



順流而下直到Kawarakko下游地點的路線。抵達終點後搭乘巴士回去。

■ 可以看到高瀨潛水橋 ■

地址 高知縣四萬十市田出之川24 電話 (0880)31-8400 URL kawarakko.com



## 這就是四萬十河川的玩法！

## 尋找蛇紋岩

Kawarakko前面的河灘上可以找到名為蛇紋岩、經打磨後會變得美麗閃亮的岩石。特色是略帶點綠色。不妨磨一磨後當作寶物吧!!

## 尋找方法

為青白色。第一次找的人可以用磁鐵靠近石塊來尋找!

## 打磨方法

- ☐ 用600號砂紙沾水邊打磨
- ☐ 用2000號以上的砂紙無需沾水打磨  
(想要打磨得更美需要4000號以上的砂紙!)



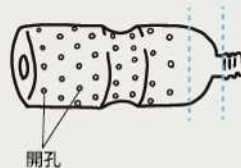
「Kawarakko」售有打磨組和磁鐵，售價 500 日圓

## 用飲料瓶做陷阱來捕捉河蝦和小魚！

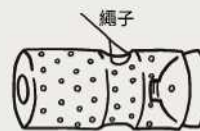
※2018年9月~2019年3月為禁止捕魚期



1 按照虛線部分切開並開孔。



2 切開口的部分向內塞進去，掛上繩子。



3 放入誘餌(香腸等)，把瓶子放到河裡。



■ 約 5 分鐘就會有很多小魚聚過來喔！水很清澈，也可以從水面觀察！！

## 伏流水冰冰涼涼！

站在Kawarakko前面河灘和河岸分界處的水中向上游走，有個地方會突然變的冰冰涼涼。

這就是伏流水流出來的地方！能不能找到呢？





## 勝間和岩間的潛水橋

Katsuma Iwama Chinkabashi



### 釣魚迷日記的外景地

四萬十川唯一擁有著 3 根橋腳的潛水橋。河很寬，水流平穩。左岸是河灘，適合作為露營地。2003 年成為『釣魚迷日記』外景地，是一座很上鏡的潛水橋。每年的 5 月底～6 月上旬，很多螢火蟲在這裡飛舞。



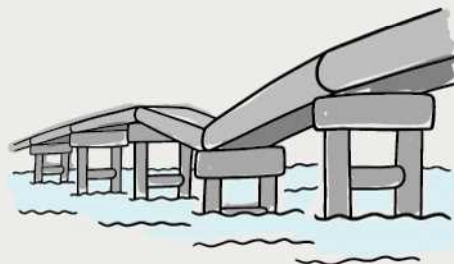
勝間潛水橋



岩間潛水橋

### 沉下去的潛水橋

經常在海報或是電視裡面登場的便是這座潛水橋。但 2017 年 11 月，有人發現 1 根橋墩下沉到了河底 1m 左右，路邊呈 V 字型凹陷。1966 年修建而成的這座橋樑，在眾多的四萬十川流域潛水橋中應該也是最常被媒體介紹、深受遊客喜愛的橋。



利用故鄉納稅  
來幫助修復折斷的潛水橋!!

從這裡進入  
故鄉納稅網站「故鄉選擇」→



## 道之驛YOTTE西土佐

Yotte Nishitosa



※在去程下車時，約 30 分鐘後可搭乘回程的巴士。

不僅有美味的香魚，四萬十牛  
可樂餅和各季節的蛋糕也很推薦喔！



道の驛 YOTTE 西土佐！順路來逛逛吧！

### 理念是「天然」

「天然」意味著「大地」之物。各位農家從培土開始，努力栽種的蔬菜也是天然的東西。用這些蔬菜做成的蛋糕也很天然唷。這裡精選四萬十川的天然，經銷香魚、鰻魚、日本絨蟹、河蝦。每天都會進貨一些西土佐生活中想要與他人分享的、想要讓別人嘗嘗看的東西，並排列好上架銷售。





# 江川崎站

Ekawasaki Station



## 拍照景點



## 甜蜜蜜長凳子！！

2013 年夏天觀測到最高溫度 41.0 度 (2018 年被埼玉縣熊谷市以 0.1 度超越) 的四萬十市西土佐地區最近的車站江川崎站內，有一個「甜蜜蜜長凳子」，就算兩個人想要分開點坐也會靠在一起。德島縣和香川縣交界處附近的坪尻站也有同樣的長凳子。



江川崎站

## 坐坐看 YODO LINE BROTHERS 吧

世界最慢新幹線的最高時速為 85km/h！車內也很講究喔



## 河童 UYUUYO 號



## 鐵道 Hobbytrain



這個區間可以乘坐的是／

河童 UYUUYO 號

這個區間可以乘坐的是／

鐵道 Hobbytrain

宇和島

江川崎

窪川

予土線是連接北宇和島站和若井站的當地線。左右的車窗外是四萬十川等風光明媚的景色。坐完全程約需 2 小時 30 分鐘，可以慢慢欣賞景色。坐完川巴士後可以直接坐予土線前往松山或高知方向。

# 下行資訊

Kudari Information



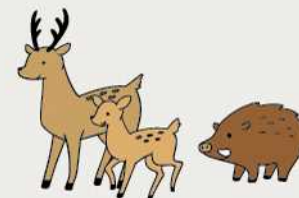
## 農家餐廳「Shaenjiri」

以自助餐形式無限量供應採用當地時鮮蔬菜烹製而成的鄉土料理！南蠻風味醃旱月鱗、炸河蝦、絨螯蟹湯等。秋天還有後山捕獲的山豬肉可樂餅！！餐後還可選擇時令甜點和咖啡或柚子汁。

- 地址 高知縣四萬十市西土佐口屋內 76
- 電話 (0880)54-1477
- 營業 上午 11:30 ~ 下午 2:00 左右
- 費用 成人 1300 日圓 兒童 700 日圓



運氣好的話到了傍晚還可能遇到鹿或山豬！！



## 蜻蜓自然公園

蜻蜓王國是世界第一個蜻蜓保護區，是全日本蜻蜓種類最多的蜻蜓保護區。這裡有蜻蜓自然公園（免費）和四萬十川學遊館。學遊館內每天 16 點開始有巨骨舌魚餵食秀，還有隨時可以進行的撈青鱗等體驗。

- 地址 高知縣四萬十市具同 8055-5
- 電話 (0880)37-4110
- 營業 上午 9:00 ~ 下午 5:00
- 費用 成人 860 日圓 國中生高中生 430 日圓 兒童 320 日圓
- 距中村站步行 45 分鐘，搭乘計程車 10 分鐘



坐在公園裡的鄉村小道上仔細尋找的話，也許能發現蜻蜓！

