

歡迎光臨

香

歡迎您從遙遠的地方來到香川！

古時，從大海彼岸傳播而來的是遙遠地方的優秀文化和技術。

今天，我們又衷心地迎接跨越大海而來的遊客。

川

Kagawa

香川的交通指南 (所需的時間或距離)

●JR快速海濱列車

高松 — 岡山 (55 分鐘)

JR 高松車站鐵路指南所 ☎ 087-825-1702

●汽車 (經由瀨戶中央高速公路和11號國道)

高松 — 岡山

日本道路交通資訊中心 四國・香川資訊 ☎ 050-3369-6637

●高速巴士

高松 — 關西國際機場 (3 小時 30 分鐘)

四國高速巴士預約中心 ☎ 087-881-8419

●飛機

高松 — 台北(桃園) (2 小時 35 分鐘 ~ 2 小時 40 分鐘)

中華航空公司 (高松) ☎ 087-815-8701

(台北) ☎ 02-412-9000

(香港) ☎ 2868-2299

高松—香港 (3 小時 40 分鐘 ~ 4 小時)

HK Express (日本) ☎ 006-633-868-015

(香港) ☎ 852-3902-0288

高松 — 羽田(東京) (1 小時 10 分鐘 ~ 1 小時 25 分鐘)

全日空 (ANA) ☎ 0570-029-222

日本航空 (JAL) ☎ 0570-025-071

高松 — 成田(東京) (1 小時 25 分鐘 ~ 1 小時 40 分鐘)

Jetstar ☎ 0570-550-538

●渡船

高松 — 神戶 (4 小時 30 分鐘)

大型渡輪 ☎ 087-811-6688

●觀光指南所

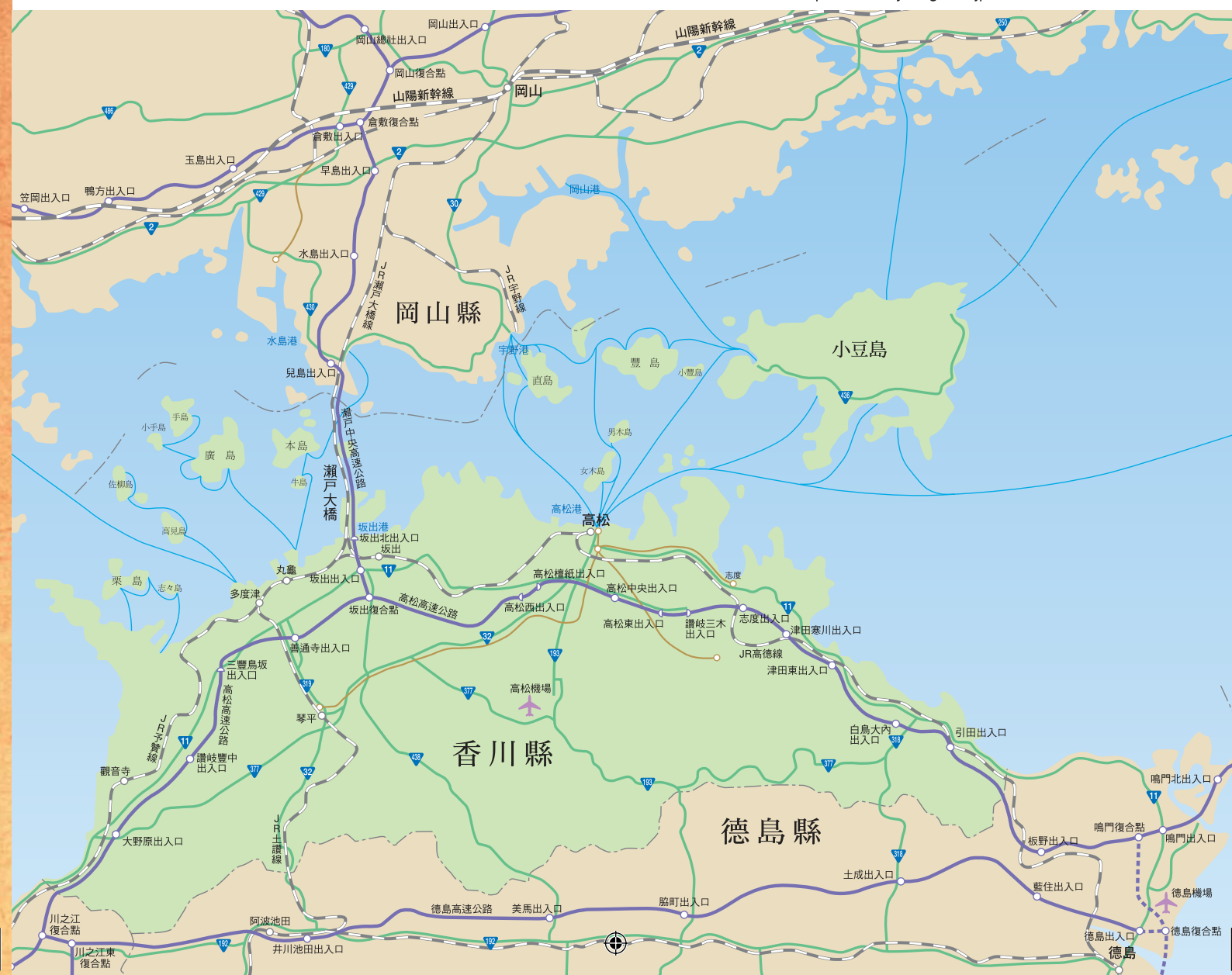
香川縣觀光協會 ☎ 087-832-3377

香川・高松旅遊資訊處 ☎ 087-826-0170

高松機場旅遊資訊處 ☎ 087-814-3355

●利用Inter-Net (國際網絡) 查詢觀光信息的網頁：

<http://www.my-kagawa.jp>





太陽港高松

擁有海陸交通樞紐、國際會議中心、文化藝術中心、餐廳、飯店、商場等，是香川新的城市中心。號稱四國最高的建築物“地標高塔”的最頂層（30層）上眺望瀨戶內海，真是美不勝收。

【停車場】收費 【交通】JR 高松站在太陽港高松內、從高松中央 IC 車程 20 分鐘；從高松機場車程 40 分鐘。



瀨戶大橋

香川縣與岡山縣之間的海峽為 9.4 公里，海面上有 6 座大橋連接著 5 個島嶼，作為公路鐵路兩用橋，其規模是世界第一。在香川縣一側的大橋起點處有瀨戶大橋紀念公園，園內設有紀念館。

◎瀨戶大橋紀念館

【費用】免費 【時間】9:00 ~ 17:00 【休息日】每周一（如逢節日改為翌日）、12月29日~1月1日 【停車場】免費 【交通】從 JR 坂出站車程 10 分鐘；從坂出 IC 車程 15 分鐘；從高松機場車程 40 分鐘。 【諮詢熱線】0877 - 45 - 2344

歷史漫步

悠閑地漫步於名園之中
探覓神社佛閣的輝煌歷史
不知何處的歷史會將引起您的共鳴



栗林公園

由 6 口水池、13 座假山精巧組配的回廊式諸候庭園，具有 400 多年的歷史。在被指定的國家特別名勝園林中其規模為最大。

【費用】收費 【時間】從日出到日落（根據季節而有變更） 【休息日】無休 【停車場】收費 【交通】從琴電栗林公園站徒步 10 分鐘；從高松中央 IC 車程 10 分鐘；從高松機場車程 30 分鐘。 【諮詢熱線】087 - 833 - 7411



金刀比羅宮

自古以來它被作為海之神而倍受人們的敬仰。現在每年仍有數百萬人們前來進香參拜。在通向主殿的 785 級臺階的參道兩側，排列著許多特產商店。一過了大門，就可以看到有幾座別緻的建築。

【停車場】收費 【交通（至參道入口）】從 JR 琴平站徒步 15 分鐘；從善通寺 IC 車程 15 分鐘；從高松機場車程 40 分鐘。 【諮詢熱線】0877 - 75 - 2121



善通寺

因是“弘法大師空海”的誕生地而聞名，境內有保存國寶的寶物館和五重塔。另外，繞行御影堂的地下走廊“戒壇巡遊”也很有名。

【費用】寶物館收費 【時間】寶物館為 8:00 ~ 17:00 【停車場】收費 【交通】從 JR 善通寺站步行 15 分鐘；從善通寺 IC 車程 5 分鐘；從高松機場車程 50 分鐘。 【諮詢熱線】0877 - 62 - 0111



高松城跡（玉藻公園）

被稱為日本三大水城之一的高松城遺址



讚州井筒屋敷

富有歷史文化的引田街道也是散步的好去處



風光明媚

點綴在藍藍大海中的碧綠島及
靜謐的田園風景和美麗的群山交相暉映
多彩多姿的風景在等待着您的光臨



屋島

為形狀酷似屋脊的半島，約在 800 年前，因曾是當時武士的兩大勢力廝殺的古戰場而聞名。是從山上俯瞰瀨戶內海、高松市區夜景的理想之地。這裡還有屋島寺、水族館。

【停車場】收費 【交通】從高松中央 IC 車程 30 分鐘；從高松機場車程 50 分鐘。【諮詢處】屋島山上觀光協會
電話：087-841-9443



天使散步道

1 天會有 2 次的退潮時刻從海中出現的砂之道。相傳與心愛的人一起手牽手走過、愛的天使將會降臨並實現所許的願望，是個極浪漫的場所。以「戀人之聖地」而聲名大噪，也是拍片常用的外景之地。

【停車場】免費 【時間】請確認天使散步道潮見表 【交通】從土庄港車程約 10 分 【諮詢處】土庄町商工觀光課 電話：0879-62-7004



寒霞溪

被譽為日本三大美麗溪谷之一，沿數百公尺長的奇岩絕壁上，層層新綠、杜鵑花、紅葉所點綴的美景堪稱一絕。建議您乘纜車沿峭立的溪谷進行空中漫步，單程為 5 分鐘。

◎寒霞溪纜車

【費用】收費 【時間】8:30 ~ 17:00 (根據季節而有變更) 【休息日】無休 【交通】從土庄港車程 45 分鐘 【諮詢熱線】0879-82-2171



父母之濱

榮獲「日本夕日百選」之一絕景景點，特別是日落和退潮重疊的時刻、宛如來到了玻利維亞烏尤尼鹽湖一樣，亦有可能拍攝到如夢幻般的照片。是香川縣內不分國籍最多人氣聚集的觀光景點之一，亦是香川之最！

【停車場】免費 【時間】請於三豐市觀光交流局的web確認 【交通】讚岐豐中 IC 或是三豐島坂 IC 車約 20 分 【諮詢處】三豐市觀光交流局 電話：0875-56-5880



錢形・砂繪

從琴彈山山頂的瞭望臺上眺望瀨戶內海，在有明濱上描繪出一個東西 122 公尺、南北 90 公尺、周長 345 公尺的巨大錢形砂繪，其夕陽景色尤為美麗。

【停車場】免費 【交通】從 JR 觀音寺站步行 25 分鐘；從讚岐豐中 IC、大野原 IC 車程 15 分鐘；從高松機場車程 70 分鐘（到琴彈山山頂的瞭望台，大型巴士無法通行）。【諮詢處】觀音寺市商工觀光課 電話：0875-23-3933



莊內半島

五彩繽紛的花卉覆蓋著山坡上，因留有日本的古代故事「浦島傳說」而聞名。從紫雲出山山頂眺望瀨戶內海，堪為絕景。

【交通】從 JR 詫間站車程 20 分鐘；從豐中 IC 車程 40 分鐘；從高松機場車程 70 分鐘（到紫雲出山山頂，大型巴士無法通行）。【諮詢處】三豐市觀光交流局 電話 0875-56-5880

主題樂園

請您在縣內各地的主題樂園
盡情渡過歡樂的時光



現今也是將海水引進來，可從天守台眺望港口的風光。園內有枯山水庭園等景點。

【費用】收費 【時間】從日出到日落（根據季節而有變更）【休息日】12月29日～31日【停車場】免費【交通】從JR高松站步行5分鐘；從高松中央IC車程20分鐘；從高松機場車程40分鐘。【諮詢熱線】087-851-1521

處！自江戶時代起持續傳承的好酒・醬油釀造商家改裝而成的設施，亦可見學當時老屋、還有用餐處及當地的特產品販售處。製作原創手套的體驗、製作和三盆體驗等，亦可體驗當地傳統產業。

【停車場】免費【費用】免入場費（只有老屋需付費）【時間】10:00～16:00（老屋）※營業時間因店舖而異。【公休日】每週星期三（若遇國定假日時則照常營業）【交通】從引田IC車程約15分【請洽詢】0879-23-8550

丸龜城

從城內護城河到天守閣，層層疊疊佈滿了石牆，曲線非常優美，被稱為“扇形波”。天守閣為全國12處木造天守閣之一。

【費用】天守閣收費 【時間】天守閣為9:00～16:30【休息日】無休【停車場】免費【交通】從JR丸龜站步行15分鐘；從善通寺IC、坂出IC車程15分鐘；從高松機場車程40分鐘。【諮詢處】丸龜市產業觀光課 電話：0877-24-8816

藝術文化

此地鄰近被稱為文化之路的瀨戶內海

自古以來就繁榮昌盛

具有悠久歷史的優秀藝術文化在等待着您的光臨



丸龜市豬熊弦一郎現代美術館

是日本少有的站前美術館。這裡收集、展示著出身於香川縣的世界級西洋畫家、豬熊畫師的2萬多件作品。

【費用】收費 【時間】10:00～18:00【休息日】2020年3月底為止休館（為保養施工）【停車場】收費 【交通】從JR丸龜站步行1分鐘；從善通寺IC、坂出IC車程15分鐘；從高松機場車程40分鐘。【諮詢熱線】0877-24-7755



四國村（四國民房博物館）

位於屋島山麓、是將四國四縣的古老民宅移建、復原。還可在美術館內觀賞世界名畫和佛像等。

【費用】收費 【時間】8:30～18:00（11月～3月為17:30）【休息日】無休【停車場】免費【交通】從琴電屋島站步行5分鐘；從高松中央IC車程20分鐘；從高松機場車程40分鐘。【諮詢熱線】087-843-3111



東山魁夷瀨戶內美術館

位於景色壯麗的瀨戶大橋畔，收藏有現代日本畫巨匠・東山魁夷的畫作270餘件，並予於展示。

【費用】收費 【時間】9:00～17:00【休息日】每週星期一（遇節假日則隔天休息）、12/27～1/1【停車場】免費【交通】從JR坂出站車程10分鐘；從坂出IC車程15分鐘；從高松機場車程40分鐘【諮詢熱線】0877-44-1333

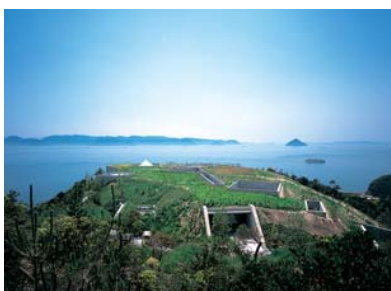


©山本 紉

Benesse House

本館兼營美術館和飯店，別館則為飯店，建築物由安藤忠雄設計。大部份展示作品為先進現代藝術家專門為此處創作的特別作品。

【費用】收費 【時間】8:00～21:00【休息日】無休【交通】從高松港搭乘渡輪前往，需1小時【諮詢熱線】087-892-3223



©藤塚光政

地中美術館

由世界級建築師・安藤忠雄設計，地上0層、地下3層的建築物推翻現有常識。展示有印象派巨匠莫內的名畫「睡蓮」，尺寸2m×6m傲視全亞洲，同時也是全球僅存的數件莫內作品之一。

【費用】收費 【時間】10:00～18:00（10～2月營業至17:00）【休息日】每週星期一（遇節假日則隔天休息）【停車場】免費【交通】從高松港搭乘渡輪前往，需1小時【諮詢熱線】087-892-3755



©二川幸夫

Isamu Noguchi庭園美術館

需事先預約
為庵治石產地，20世紀具代表性的雕刻家Isamu・Noguchi在此設有工作室和住家。您可以在這裡觀賞150餘件其雕刻作品，Isamu・Noguchi親自選擇、移建到這裡的展示倉庫、住房和其設計的雕刻庭園等。

【費用】收費 【參觀時間】星期二・四・六的10:00、13:00、15:00（1天3次）※事先預約制【休息日】星期一・三・五・日（可能有臨時休息）【停車場】免費【交通】從琴電八栗站步行20分鐘 從讚岐三木IC車程20分鐘 從高松機場車程45分鐘【諮詢熱線】電話087-870-1500 www.isamunoguchi.or.jp

溫泉

在香川縣的山裡、海邊、街道有著眾多的溫泉設施，在此能讓您享受不同風格的溫泉之旅。
這裡有許多擁有天然溫泉的飯店、旅館等，請在下榻之處解除您旅途的疲勞。

以下三個溫泉鄉最為有名。



鹽江溫泉鄉

據傳在約 1300 年前由僧人“行基”發現，“弘法大師空海”將此作為療傷之地的溫泉。在大自然的群山環繞之中，請您盡情享受放鬆。

【交通】從高松中央 IC、脇町 IC 車程 30 分鐘；從高松機場車程 15 分鐘。

【諮詢處】鹽江溫泉觀光協會

電話：087 - 893 - 0148



金比羅溫泉鄉

是位於海神金比羅山麓間的溫泉之鄉。請您在帶有江戶時代古典風情的寺廟前的商店街，悠然度過美好時光。

【交通】從 JR 琴平站徒步約 5 分鐘；從善通寺 IC 車程 15 分鐘。【諮詢處】琴平町觀光協會 電話：0877-75-3500



小豆島溫泉鄉

是位於海濱度假區的溫泉之鄉。可邊聆聽海浪聲，邊眺望瀨戶內海中的座座島嶼、以及夕陽斜下的大海美景，請您在此悠然的放鬆身心。

【交通】從高松港乘輪渡到最近的碼頭 60 分鐘【諮詢處】小豆島觀光協會 電話：0879-82-1775

賞花

(3月下旬~4月中旬)

在香川縣有諸多櫻花名勝地



栗林公園



紫雲出山



金刀比羅宮

紅葉

(10月下旬~11月下旬)

在香川縣有諸多紅葉名勝地



寒霞溪



大窪寺



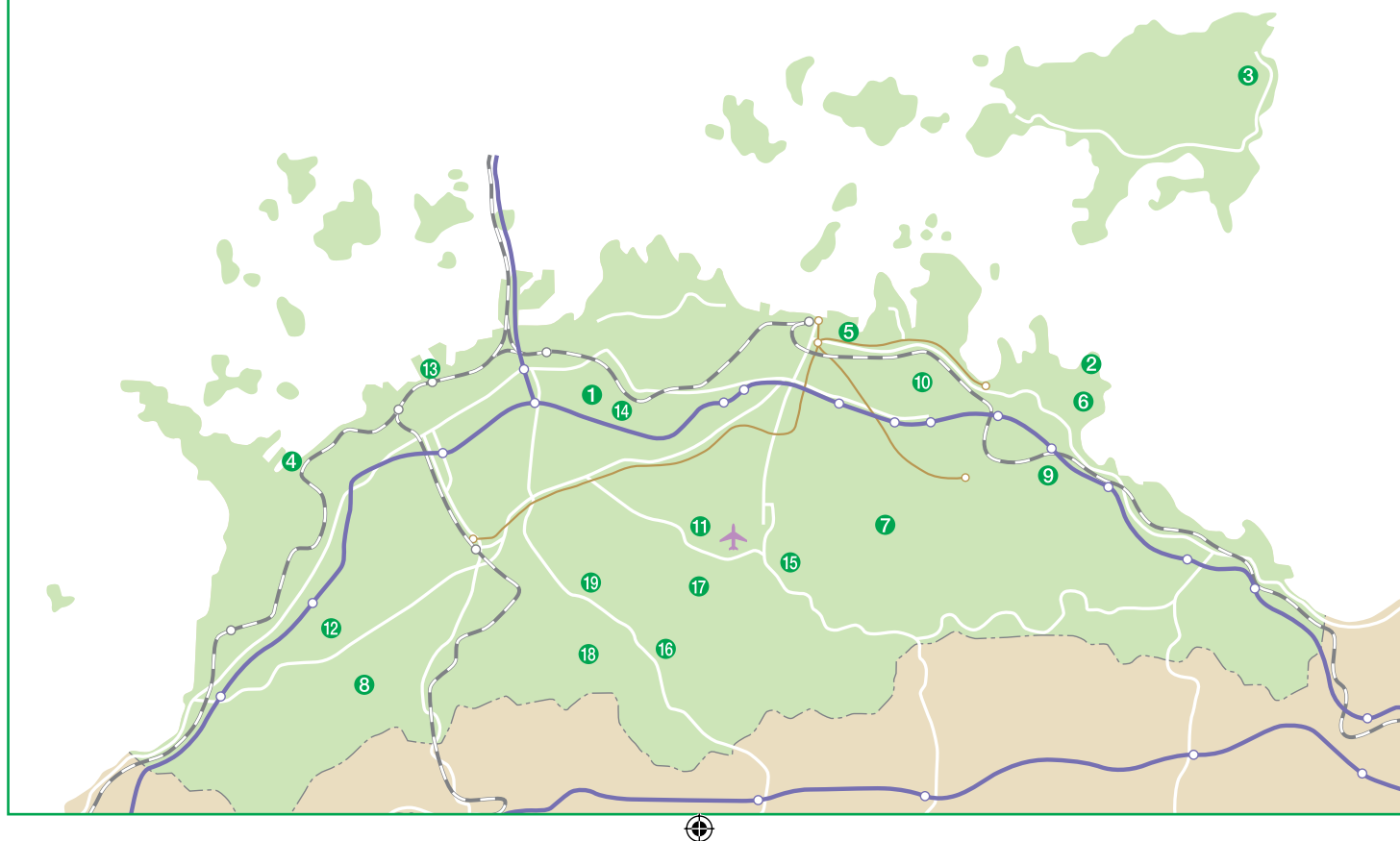
五色台

高爾夫

在香川縣內有19個高爾夫球場，一年四季都可享受高爾夫的樂趣。

香川縣內高爾夫行程指南

- | | |
|--|--|
| ① 高松COUNTRY俱樂部／18洞
坂出市 電話 0877-46-5555 | ⑪ 皇家高松COUNTRY俱樂部／18洞
綾川町 電話 087-877-0307 |
| ② 志度COUNTRY俱樂部／27洞
讚岐市 電話 087-896-0111 | ⑫ 琴平COUNTRY俱樂部／27洞
三豐市 電話 0875-74-7221 |
| ③ 小豆島SEASIDE高爾夫俱樂部／18洞
小豆島町 電話 0879-84-2000 | ⑬ 丸龜PUBLIC高爾夫球場／18洞
丸龜市 電話 0877-23-8200 |
| ④ 詫間COUNTRY俱樂部／18洞
三豐市 電話 0875-83-3210 | ⑭ 坂出COUNTRY俱樂部／18洞
坂出市 電話 0877-48-3500 |
| ⑤ 高松PUBLIC高爾夫球場／18洞
高松市 電話 087-834-1524 | ⑮ 鮎滝COUNTRY俱樂部／18洞
高松市 電話 087-897-1234 |
| ⑥ 讚岐COUNTRY俱樂部／18洞
讚岐市 電話 087-895-0011 | ⑯ 日出山鄉村俱樂部／27洞
滿濃町 電話 0877-85-2888 |
| ⑦ 高松華麗COUNTRY俱樂部／36洞
三木町 電話 087-898-2281 | ⑰ 高松金色COUNTRY俱樂部／18洞
綾川町 電話 087-878-2200 |
| ⑧ ELLEAIR高爾夫俱樂部／18洞
三豐市 電話 0875-67-3131 | ⑱ TAKAGAWA新琴南高爾夫俱樂部／18洞
滿濃町 電話 0877-85-2001 |
| ⑨ 阿爾法津田COUNTRY俱樂部／18洞
讚岐市 電話 0879-43-4141 | ⑲ 滿濃Hills鄉村俱樂部／18洞
滿濃町 電話 0877-79-3300 |
| ⑩ 屋島COUNTRY俱樂部／18洞
高松市 電話 087-845-3111 | |





雷歐瑪渡假村

共22種的遊樂設施及遊行活動等還有可欣賞每個季節花卉的「花世界」及中四國地區最大的燈光秀「光世界」。亦可盡情的享受日式露天風呂的天然溫泉。

【費用、時間、休息日】因設施和季節而異。【停車場】免費【交通】從琴電岡田站車程5分鐘；從坂出IC車程20分鐘；從高松機場車程30分鐘。【諮詢處】雷歐瑪渡假村 電話：0877-86-1071



國營讚岐滿濃公園

是連接了“弘法大師空海”所修建的日本最大貯水池“滿濃池”的國營公園，園內一年四季鮮花絢麗。

【費用】收費【時間】9:30～17:00（根據季節而有變更）【休息日】每周二（根據季節而有變更）、12月29日～12月31日。【停車場】收費【交通】從JR琴平站 車程15分鐘；從善通寺IC車程30分鐘；從高松機場車程45分鐘。【諮詢熱線】0877-79-1700



日本海豚中心

位於香川縣讚岐市，可以跟可愛的海豚們做近距離的接觸，是個超療癒的觀光景點。和海豚們輕輕鬆鬆的互動「海豚餵食體驗」、能下指令給海豚「指導員體驗」、與海豚一起游泳「與海豚共游」等等、依照著客人的需求提供各式體驗。

【停車場】免費【入場費】500円 ※各體驗費用另計【時間】10:00～17:00（夏季18:00止）【公休日】4月～9月無休。10月～3月每週星期三【交通】從JR鶴羽駅徒步約20分；津田・寒川IC或是從津田東IC車程約5分【請洽詢】0879-23-7623



小豆島橄欖公園

小豆島被稱為是日本橄欖樹栽培的發源地。園內有橄欖園、香草園、地中海風格的橄欖紀念館以及希臘風車等。

【費用】免費【時間】8:30～17:00【休息日】無休【停車場】免費【交通】從土庄港車程30分鐘【諮詢熱線】0879-82-2200



二十四瞳電影村

為了拍攝電影《二十四瞳》於1986年修建的外景地，現被作為電影村保存下來。在此您可以親身感受到昭和時代初期的風情。

【費用】收費【時間】9:00～17:00【休息日】無休【停車場】免費【交通】從草壁港車程30分鐘【諮詢熱線】0879-82-2455



雪地遊樂園雲邊寺

位於香川縣觀音寺市、是個是以天然雪及人工造雪・降雪的設備而建造成的滑雪場、從標高920m的滑雪場、放眼望過瀨戶內海、三豐平野、瀨戶大橋等等美麗景色盡收眼底。前往滑雪場則需從山麓下的車站搭乘空中纜車上去。敬請盡情的歡樂搭乘毫無視野障礙的空中纜車。

【停車場】免費【費用】收費【時間】9:00～17:00（每週星期三及星期六22:00為止有夜間營業）※年末年始營業時間有變更可能【營業時期】12月中旬～3月上旬（休1月1日元旦）【交通】從大野原IC車程約15分【請洽詢】雲邊寺空中纜車 0875-54-4968

美食與特產

山珍海味、質樸溫馨的鄉土菜肴在等待著您的品嚐。
傳統精美的藝術品及地方特產在等您欣賞。



讚岐烏龍麵

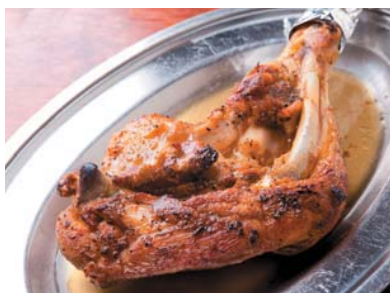
提到讚岐特產，首推本地特製烏龍麵。富有嚼勁的口感，讓您嚐過一次便終身難忘。

小豆島麵線

自古以來小豆島以美味傳統麵線產地而聞名。纖細柔軟的麵線美味無比。

農水產加工品

橄欖製品、醬油、地方酒等各種加工品，以及用瀨戶內海的魚類加工而成的水產品，都十分人氣。



帶骨雞腿

將完整的一隻雞腿放入釜鍋烤爐內慢慢的燒烤至外皮酥脆內嫩多汁是為當地國民美食。用以蒜味特製的香料醃製是為主流、接著來一杯冰到底的啤酒、簡直是人間美味！



霜淇淋

使用地域性的特產品及當季水果等等，香川縣做出來的霜淇淋豐富且多樣化。用色彩繽紛的和菓子、結合醬油或是佃煮意外組合起來的霜淇淋、請您一定來嚐鮮看看哦！

家具・工藝製品

採用金箔技術製作的高檔家具和白鳥町的手套等，都是用精湛技術生產的優秀產品。

工藝品

產量占全國90%的丸龜市的團扇、紙上塗柿核液的一閑貼、竹製品等，有許多日常生活用品。