

# うどん県

～それだけじゃない香川県～

香川県交流推進部観光振興課

# 目次

## 旬の情報

春：紫雲出山・丸亀城・こんぴらさん（表参道）  
夏：紫雲出山・中山ひまわり団地・国営讃岐まんのう公園  
秋：寒霞溪・特別名勝栗林公園・大窪寺

## 絶景スポット

### 父母ヶ浜

▶栗島海洋記念館・志々島大楠

### 高屋神社

▶銭形砂絵・豊稔池堰堤

### 天空のブランコ・天空のフォトフレーム

▶雲辺寺ロープウェイ・カフェルポUNPENJI

### ダブルダイヤモンド讃岐富士

▶中津万象園・丸亀美術館

### エンジェルロード

▶恋人の聖地の鐘・宝生院

### 大串自然公園・大坂峠

▶津田の松原・ベッセルおおち(グランピング)

### 本資料について

- ・本資料は、2021年における旅行商品造成や各種メディア等への情報提供を目的としています。(R3年2月現在)
- ・Covid-19の影響により観光地や施設の情報が変更(中止)になる可能性があります。
- ・最新情報は、HP等で確認するようにお願いします。

## 注目情報

四国金毘羅ねふた祭り

四国水族館

ART SETOUCHI

丸亀城・丸亀城石垣復旧現場・ニッカリ青江展示

瀬戸大橋登頂体験

うどん会館リニューアルオープン

石の島

ジオサイト

家中舎・藝術喫茶清水温泉

ナイトコンテンツ

## 体験コンテンツ

団体向けコンテンツ ▶うどん打ち体験・うちわ作り体験

個人向けコンテンツ ▶三盆型抜き体験・手作り豆腐体験・桐下駄鼻緒付け・苔玉づくり・和菓子づくり・そうめん箸分け体験

## 教育旅行向けコンテンツ

エリア別観光素材・モデルコース・助成金情報

瀬戸内国際芸術祭の屋内作品特別開放

## 二次交通情報

うどんバス

小豆島観光周遊バス／タクシー

父母ヶ浜・高屋神社行きバス

## グルメ情報

さぬきうどん・骨付鳥・オリーブ牛・讃岐餃子

旬な食材 ▶さぬきのめざめ・讃岐サーモン・マダコ・シャインマスカット・オリーブハマチ・さぬきゴールド・さぬきひめ・金時にんじん



# 香川県内に広がる 注目観光スポット

行き方

高松駅	片道120分	新大阪駅
高松空港	片道70分	羽田空港
高松空港	片道70分	成田空港



ダブルダイヤモンド讃岐富士



特別名勝栗林公園

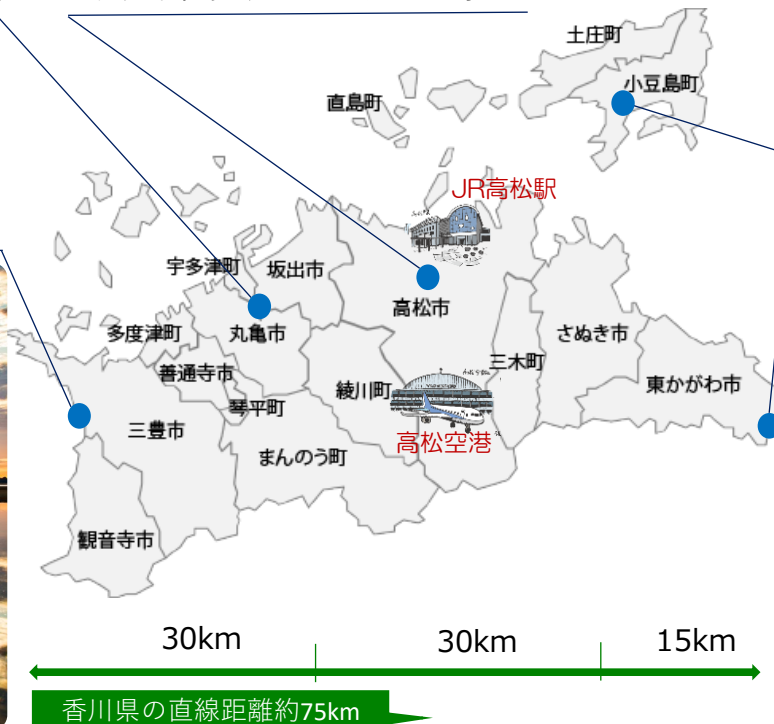


寒霞溪

大坂峠



父母ヶ浜







# 旬の情報





## 旬の情報

# 春

### 紫雲出山・丸亀城・ こんぴらさん（表参道）



香川県の春は瀬戸内海の絶景、日本有数の珍しい石垣の名城、年間300万人来訪のこんぴらさん（表参道）が桜で彩られ、自慢の絶景をより際立たせてくれます。

### 紫雲出山 三豊市

「The New York Times(電子版)」  
“2019年に行くべき52ヶ所の旅行先”として  
日本で唯一「瀬戸内の島々」がランクイン。  
(第7位)  
「瀬戸内の島々」を代表して紫雲出山(桜)  
の写真が掲載。

見頃 3月下旬～4月上旬



### 丸亀城 丸亀市

日本一の石垣の高さを持つ  
「石垣の名城」として注目さ  
れており、現存天守十二城  
の1つとして、日本100名城  
に選出。

見頃 3月下旬～4月上旬



### こんぴらさん（表参道） 琴平町

「さぬきのこんぴらさん」と呼ばれ年間  
300万人が来訪。四国屈指の観光名  
所。御本宮まで785段、奥社までは  
1368段の石段が有名。

見頃 3月下旬～4月上旬





紫雲出山-紫陽花-  
 中山ひまわり団地-ひまわり-  
 まんのう公園-コキア-



香川県の夏は、癒しをもたらす自然が目白押しです。青々とした瀬戸内海はもちろん、平坦な地形だからこそ見れる多彩な景色には、思わず息を飲んでしまいます。

紫雲出山-紫陽花- 三豊市

自然豊かな遊歩道を歩きながら山頂を目指せば息をのむほど美しい瀬戸内海の風景が広がる紫雲出山。初夏には満開のアジサイが山を彩ります。

見頃 6月～7月



中山ひまわり団地

-ひまわり- まんのう町

約25万本のひまわりが満開になる「ひまわりの里まんのう」。

見頃 7月上旬～7月下旬



国営讃岐まんのう公園-

-コキア-まんのう町

園内では、6000本が植えられており、鮮やかな緑で夏を彩ります。

見頃 7月中旬～8月下旬








## 寒霞溪・ 特別名勝栗林公園・大窪寺

香川県の秋は、小豆島の寒霞溪を代表に、瀬戸内海の青と色付いた紅葉が感動を呼ぶ美しさを演出しています。特別名勝栗林公園や四国八十八箇所霊場88番札所・結願寺「大窪寺」の紅葉にも、毎年多くの方が写真を撮りに来るなど観光名所となっています。



### 寒霞溪 小豆島町

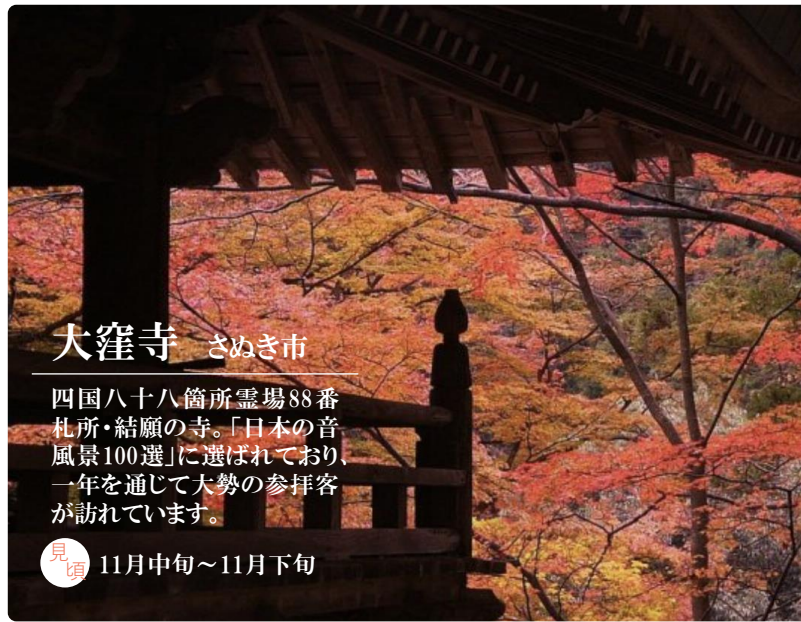
日本で唯一、『空・海・溪谷』を一度に眺望できます。奇岩の溪谷と春夏の新緑、秋の紅葉、そして冬景色と四季折々の景色が楽しめます。

 11月上旬～11月下旬

### 特別名勝栗林公園 高松市


国の特別名勝に指定されている文化財庭園の中で、最大の広さを持つ回遊式大名庭園。一步一景といわれるほど変化に富んだ美しさを堪能できます。

 11月中旬～11月下旬



### 大窪寺 さぬき市

四国八十八箇所霊場88番札所・結願の寺。「日本の音風景100選」に選ばれており、一年を通じて大勢の参拝客が訪れています。

 11月中旬～11月下旬





# 絶景 スポット





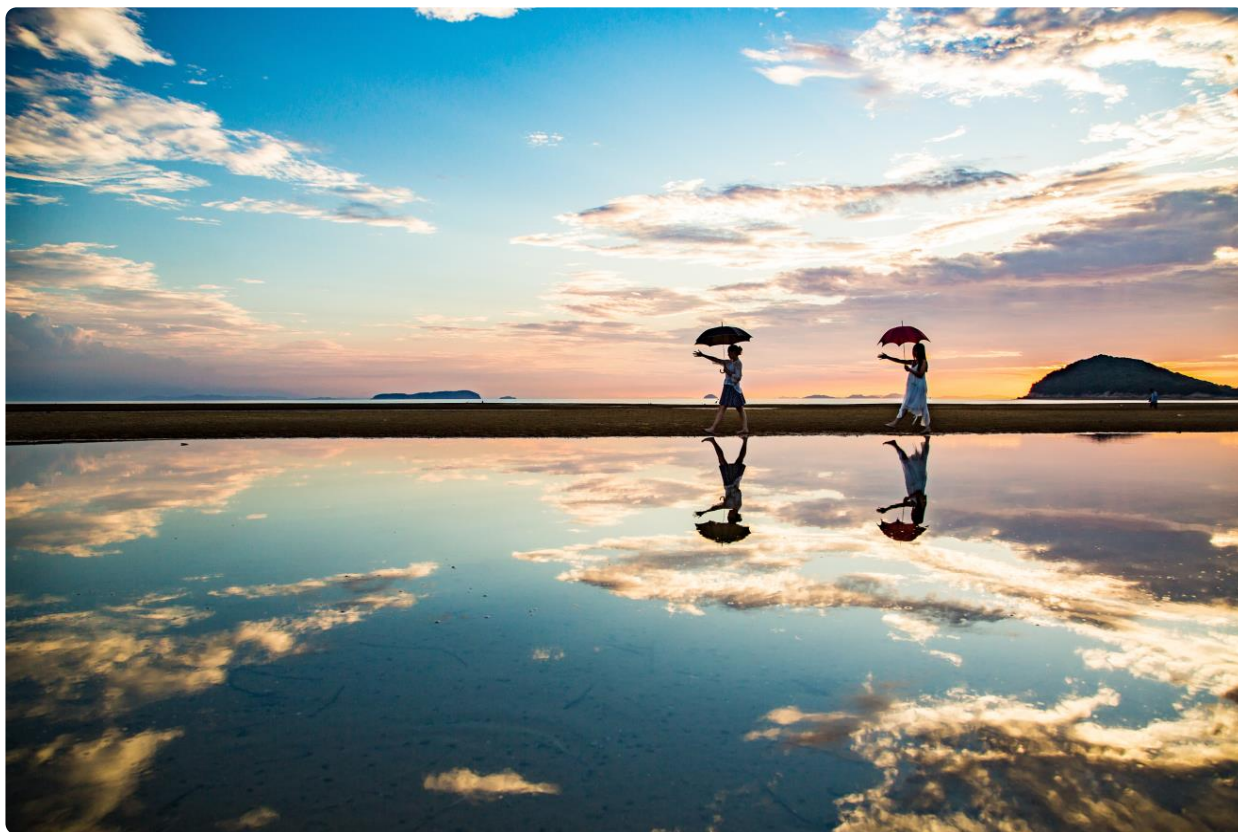
# 絶景スポット



## 父母ヶ浜

瀬戸内海の天空の鏡

『日本のウユニ塩湖』とも呼ばれ、その美しい夕陽は「日本の夕陽百選」にも選ばれています。



日の入り時刻、干潮時を事前にチェック！日の入り前後、約30分間のマジックアワーがおすすめ！詳しくは、「三豊市観光交流局HP」をお調べください。

- 📍 三豊市仁尾町仁尾乙203-3
- ☎ 0875-56-5880 (三豊市観光交流局)
- 🚗 一般車両(無料)
- 💰 観光バス用駐車場完備(有料)
- 大型バス: 2,500円
- 中型バス: 1,000円
- 小型バス: 無料



だるま夕日

年に2回だけ目にできる特別な光景。

狙い目 10月中旬・2月中旬

## 島旅

### ～周辺情報～

#### 栗島海洋記念館

1897年に開校した日本最古の海員養成学校。船の移動が主流だった時代の歴史に触れることができる島旅の醍醐味。



- 📍 三豊市詫間町栗島1541
- ※栗島港から徒歩約5分
- ☎ 0875-84-7884
- 🕒 9:00-16:00
- 📅 休館日: 月曜日 / 年末年始
- 📅 月が祝日の場合は翌日
- 💰 無料

#### 志々島 大楠

樹齢1200年の楠の木。四方に伸びた太い幹が神秘的な様相を。島のパワースポットとして注目。ウバユリが7月中旬に咲き誇ります。

- 📍 三豊市詫間町志々島
- ※志々島港より徒歩20分



#### 周辺地図



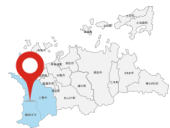
#### 島への行き方(船)

栗島	須田港	片道15分	栗島港
	定期船: 栗島汽船(株) ☎ 0875-83-3204 海上タクシー: 海上タクシーいせや ☎ 0875-84-6753		
志々島	宮の下港	片道20分	志々島港
	海上タクシー: 志々島振興(同) ☎ 0875-83-5740 定期船: 栗島汽船(株) ☎ 0875-83-3204		





# 絶景スポット



## 高屋神社

標高404mに本宮が位置し、近年この鳥居が「**天空の鳥居**」と呼ばれ話題になり、2018年には「四国八十八景」にも選出！



本宮の鳥居からは観音寺市内と美しい瀬戸内海が一望できます。天気が良ければ石鎚山(愛媛県西条市)まで臨むことができる絶景のビュースポットで人気を集めています。

高屋神社本宮  
📍 観音寺市高屋町2800  
🚗 下宮約30台  
本宮約20台

### 注意

※令和2年10月から令和3年3月31日まで、土日祝の午前9時から午後5時30分までの間、本宮へのマイカー乗り入れを禁止し、シャトルバスを運行。(R3年度も継続予定)  
乗り場：有明グラウンド前駐車場  
(県立琴弾公園内)  
料金(往復):大人(中学生以上)1,000円  
子ども/障害者手帳をお持ちの方500円



## 観る

### ～周辺情報～

## 銭形砂絵

観音寺市といえば「寛永通宝」と言われるほど、市内で一番人気がある観光スポット。有明浜の白砂に描かれたこの砂絵。その大きさはなんと！東西122m、南北90m、周囲345mもあり、一度これを見れば**金運**が上昇し、お金に困らないという言い伝えもあります！

### 注目

ライトアップは毎日日没から22時まで点灯。通常は**グリーン**、期間限定で**ゴールド**や**ブルー**に！



📍 観音寺市有明町14  
(琴弾公園内)  
🚗 展望台：無料駐車場あり  
※マイクロバス可  
※大型・中型バス  
有明グラウンド駐車場  
へ駐車(無料)

## 豊稔池 堰堤

我が国最初期のマルチプルアーチ式コンクリート造堰堤。昭和前期における堰堤建設の技術的達成度を示しており、平成18年12月19日に国の重要文化財(建造物)に指定。

📍 観音寺市大野原町田野々  
🚗 無料駐車場あり

まるで中世ヨーロッパの古城を思わせる風格が漂います！



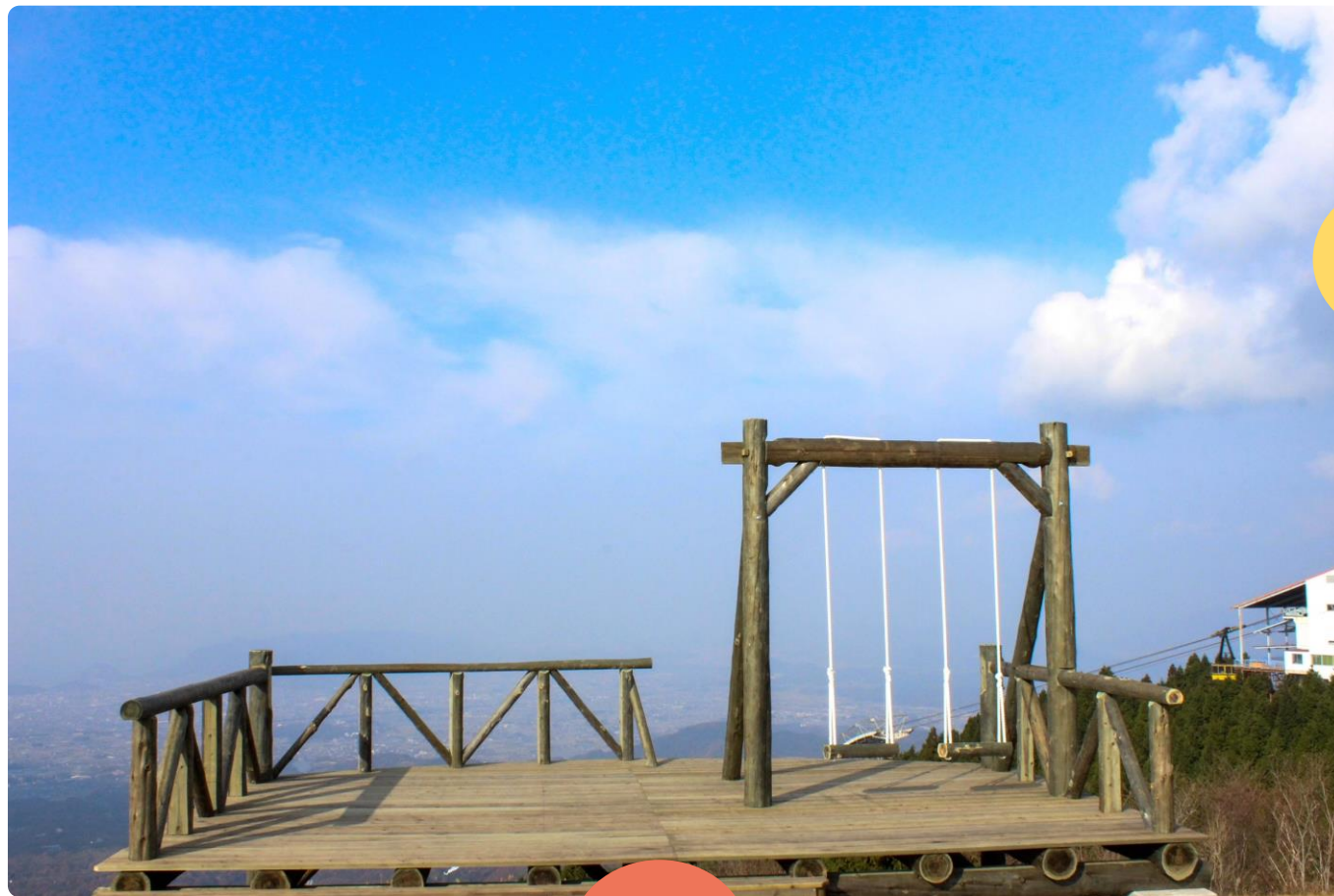


# 絶景スポット



## 天空のブランコ 天空のフォトフレーム

2020年、標高927mの四国八十八箇所霊場第66番札所の雲辺寺山頂にブランコ・フォトフレーム誕生！「天空のブランコ」「天空のフォトフレーム」として人気を集めています。



観る

### ～周辺情報～ 雲辺寺ロープウェイ

全長約2,600mと日本最大級の規模を誇るロープウェイ。窓越しからは瀬戸内海をはじめ、瀬戸大橋も一望できる大パノラマを楽しめます。

- 📍 観音寺市大野原町丸井
- ☎ 0875-54-4968
- 🕒 7:20-17:00(3-11月)  
8:00-17:00(12-2月)  
※上り最終時刻
- 💰 大人：2,200円  
中高校生：1,650円  
小学生：1,100円  
※全て往復運賃  
※団体割引運賃あり

雲辺寺ロープウェイ 🔍



食

### カフェルポUNPENJI

雲辺寺山頂に焼き立てのパンやチーズケーキが人気のカフェがオープン。

- 🕒 10:30-16:00(2020年は10/15-11/29限定営業)  
※2021年の営業期間については、店舗にご確認ください。

- 📍 観音寺市大野原町丸井  
1974-57  
(雲辺寺山頂公園内)
- ☎ 090-2824-3719



雲辺寺山頂公園

- 📍 観音寺市大野原町雲辺寺山山頂
- ☎ 0875-54-4968 (雲辺寺ロープウェイ)
- 🕒 7:20-17:00 (3-11月)  
8:00-17:00 (12-2月)



# 絶景スポット



## ダブルダイヤモンド 讃岐富士

讃岐富士の山頂から昇る太陽が水面に映り、ふたつのダイヤモンドのようにきらめく瞬間を“ダブルダイヤモンド讃岐富士”といいます。



見頃

毎年4月中旬／8月下旬の日の出  
宮池 丸亀市土器町西2丁目

### 讃岐富士って？

「新日本百名山」のひとつ、飯野山のこと。別名“讃岐富士”と地元では呼ばれている。その名の通り、富士山のように、なだらかな裾野が美しい山。標高422メートルの小さな“富士山”として地元で愛されている。



観る

～周辺情報～

## 中津万象園・丸亀美術館

1688年京極藩2代目藩主により築庭された池泉回遊式の大庭園。約15,000坪の園内には丸亀美術館があり、ミレー、コローなどフランス絵画を展示。また、園内には個室から大部屋まで対応可能な「食事処懷風亭」があり、新鮮な旬の素材を生かした讃岐の味覚が楽しめます！



📍 丸亀市中津町25-1

☎ 0877-23-6326

🕒 9:30～17:00（定休日：水曜日）

🎫 絵画館（常設展）：500円（小中学生200円） ※特別展示は別途料金  
庭園：700円（小中学生300円）

🚌 バス30台、普通車100台



# 絶景スポット



## エンジェルロード

エンジェルロードは1日2回、干潮時に海の中から現れる砂の道。大切な人と手をつないで渡ると、2人の間に天使が舞い降りてきて、願いを叶えてくれる「**天使の散歩道**」と言われています。



- 📍 小豆郡土庄町銀波浦
- ☎ 0879-62-7004 (土庄町商工観光課)
- 🚗 ▶エンジェルロード公園  
普通車：40台／大型バス：4台  
▶第二駐車場  
普通車：68台

干潮時前後3時間で見られる現象！  
時期によって異なるので、干潮時刻を調べてからGO！



観る

～周辺情報～

## 恋人の聖地の鐘

「約束の丘展望台」には「幸せの鐘」があり、「エンジェルロード」を見下ろしながら二人で鐘を鳴らして恋愛成就の願いができます。



## 宝生院

小豆島八十八ヶ所霊場の1つ、宝生院の境内にあるシンパク。県内唯一の特別天然記念物であり、パワースポットとして有名。応神天皇の手植えによるものと伝えられ、樹齢はなんと1500年以上。

- 📍 土庄町上庄中筋
- ☎ 0879-62-7004  
(土庄町商工観光課)





# 絶景スポット



## 大串自然公園 大坂峠

絶景

### 大串自然公園

海・山・風など美しい自然を心ゆくまで満喫できるレジャースポット。瀬戸内海を一望できる公園内には芝生広場を中心に、四国初のワイン工場「さぬきワイナリー」、野外音楽広場「テアトロン」、オートキャンプ場とコテージの「シーサイドコリドール」など魅力あふれる施設があります。



- 📍 さぬき市小田、鴨庄、大串
- ☎ 087-894-1114 (さぬき市商工観光課)
- 🚗 駐車場有り(無料)

観る

### 津田の松原

「日本の渚百選」にも選ばれた白砂青松の景勝地。園内には、「願い橋・叶え橋」「緑むすび松」など恋活・婚活のパワースポットもあります。

- 📍 さぬき市津田町津田
- ☎ 087-894-1114 (さぬき市商工観光課)
- 🚗 駐車場あり(無料)



絶景

## 大坂峠

源平合戦で源義経が屋島へ攻め込む時、阿波から讃岐への国越えをしたという「大坂峠」。パラグライダーのフライトエリアとして知られ、瀬戸内海を望み、また、天気の良い日には、本州も見えるスポットとなっております。



- 📍 東かがわ市坂元(大坂峠)
- ☎ 0879-26-1276 (東かがわ市地域創生課)
- 🚗 駐車場有り(無料)

宿泊

### ～周辺情報～

#### ベッセルおおち(グランピング)

東かがわ市にある、海を望む複合温泉施設「ベッセルおおち」。その敷地内に2019年、「ベッセルおおち 瀬戸内グランピング」が誕生。  
**全棟オーシャンビュー。**東かがわの魅力を詰め込んだご当地グランピングを体験してみてください。

- 📍 東かがわ市馬篠1200
- ☎ 080-5936-3747 (営業日9:30～18:30対応)
- 🍷 手ぶらBBQ付プランベルテント客室9,800円(税別)/人～  
グランピングロッジ・ログハウス10,400円(税別)/人～  
(曜日・シーズン・人数により値段の変動あり)







# 注目情報





# 注目情報



## 四国金毘羅ねふた祭り

観る



琴平町マスコットキャラクター  
「こんぴーくん」

琴平町×弘前市



弘前市マスコットキャラクター  
「たか丸くん」

時期

運行：令和3年5月29日(土)夜  
展示：同月28日(金)・29日(土)  
関連イベント：同月上旬～下旬予定

## 2021年最注目！

幻の第36回四国こんぴら歌舞伎大芝居の  
復活・再現運行！？

琴平×弘前のコラボ

香川県琴平町の春の風物詩「四国こんぴら歌舞伎大芝居」と青森県弘前市の重要無形民族文化財「弘前ねふたまつり」がコラボします。

復活・再現運行とは？

中止となった第36回公演の演目「義賢最期」等を約8mのねふたに新たに描き下ろし。琴平町内で夜間運行させ、まるで歌舞伎公演が行われているかのように演出します。



関連イベント

5月上旬（予定）から歌舞伎の「のぼり」と「金魚ねふた」により、街中華やかな雰囲気演出します。また、絵師によるねふた絵作成の実演、りんごの直売など関連イベントも企画中！





# 注目情報



## 2020年OPEN

### 四国水族館

夕日でオレンジ色に染まる雲やきらめく海面をバックに、豪快にジャンプするイルカの美しいシルエット。





# 注目情報

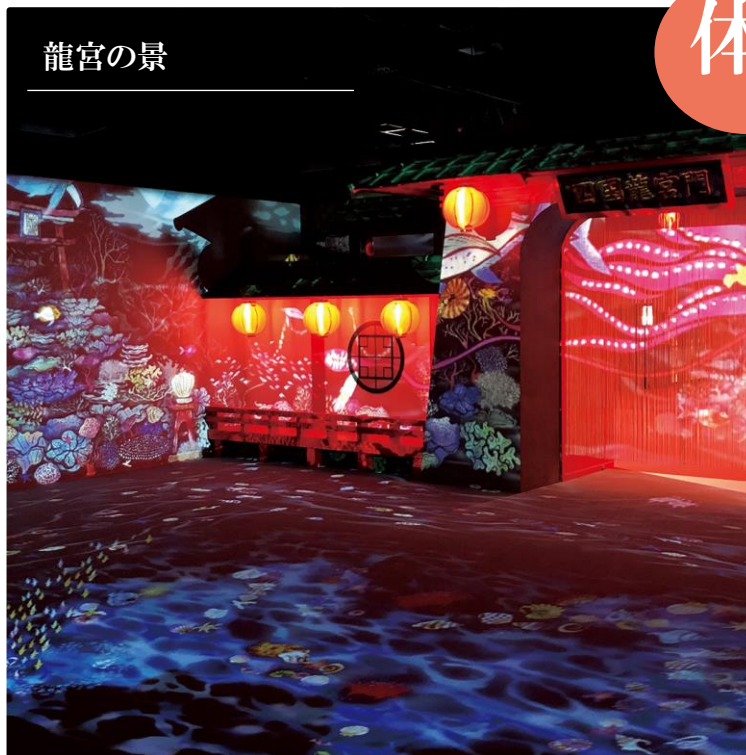
## 四国水族館



綿津見の景



龍宮の景



体験

### イベント・プログラム

イルカプレイングタイムをはじめ、生きもののフィーディングタイム、ペンギンが館内に飛び出す「Escapeペンギン」、バックヤードに入ることができるバックヤードツアーなど多彩な体験をご用意しています。

#### イルカプレイングタイム（毎日）

生きものの フィーディングタイム	アシカ（毎日）
	ペンギン（毎日）
	カワウソ（毎日）
	綿津見の景（火・木・土）

#### Escapeペンギン（毎日）

有料体験	オキアミアイスキャンデー（毎日）
	バックヤードツアー（水・金・日）

※新型コロナウイルス感染症防止対策のため、プログラムを中止している可能性があります。

### 交通手段

#### 駐車場 （有料）

一般車両 約1,100台（600円）  
バス 約20台（2,500円）

#### 電車

JR岡山駅からJR宇多津駅 特急32分  
JR宇多津駅から徒歩約12分

#### バス

▶町営バス「みんなのおでかけバス」運行  
「JR宇多津駅⇄四国水族館」を含む区間

▶高松空港から約40分

※「丸亀・坂出・空港リムジンバス」も便利  
※「バス+チケット+特典」の割引セット券あり  
詳しくは「バスde四国水族館」で検索

#### 車

岡山ICから約50分  
坂出ICから約10分



※20名様以上での一般団体料金  
※学校行事での来館は学校団体割引適用

2020/10/1～2021/3/19（10:00～18:00）  
2021/3/20～（9:00～18:00）  
※GW・夏季期間は21時まで営業予定  
※夜間貸切もあり

四国水族館

綾歌郡宇多津町浜一番丁4

0877-49-4590



# 注目情報

## ART SETOUCHI

3年に1度の瀬戸内国際芸術祭。  
その開催期間以外でも瀬戸内海  
で現代アートを楽しむことができ  
ます。



7: チェ・ジョンファ(崔正化)「太陽の贈り物」  
Photo: Yasushi Ichikawa



1: 栗林隆「伊吹の樹」／Photo: Kioku Keizo



3: 村尾かずこ「漆喰・饅絵かんばんプロジェクト」  
Photo: Takahashi Kimito



5: 山口啓介「歩く方舟」／Photo: Kimito Takahashi



2: 内田晴之+小枝繁昭「除虫菊の家/静かに過ぎてゆく  
除虫菊の家/はなのこえ・こころのいろ」  
Photo: Haruyuki Uchida+Shigeki Koeda



4: ターニャ・プレミンガー「階層・地層・層」  
Photo: Kimito Takahashi



6: 日比野克彦「瀬戸内海底探査美術館プロジェクト  
『ソコソコ想像所』」  
Photo: Takahashi Kimito



# 注目情報



観る

## 丸亀城石垣復旧現場

### 丸亀城

丸亀城は「石垣の名城」と言われ、江戸時代初期の城郭石垣を築く技術が最高水準に達したときに作られ、優れた技術で積まれた石垣を見ることができます。丸亀城の石垣は、**日本一**高く美しい曲線「扇の勾配」が特長です。



2018年7月の西日本豪雨とその後の台風で2度にわたって石垣が大崩落した、丸亀城の復旧現場を見ることができます。着々と進む復旧現場の中で、今だからこそその石垣の壮大さを体験できます。



丸亀市教育部  
文化財保存活用課  
丸亀市一番丁（丸亀城内）

0877-22-6278

電話予約で対応  
(団体旅行)

天守観覧時間  
9:00～16:30  
(最終16時入城)

●天守入城料  
大人:200円/小中学生:100円  
※団体(20名以上)の場合  
一人につき2割引  
●ガイド料  
2,000円(ガイド1人)

※ツアー観光のみ



### 石垣復旧PR館



石垣復旧PR館

丸亀市一番丁（丸亀城内）

9:00～16:30

### ニッカリ青江展示

京極家の宝刀ニッカリ青江を2021年10月16日～11月21日の期間で公開予定。



### 丸亀城の3つの注目ポイント

- ① 高さ日本一の石垣「石垣の名城」
- ② 天守は、現存する十二城のうち1つ  
(大手門と天守ともに現存するのは丸亀城を含め全国で3つ)
- ③ 日本100名城に選出



# 注目情報



## 瀬戸大橋 登頂体験

瀬戸大橋登頂体験は、一般の方が立ち入ることができないJR瀬戸大橋線の管理用道路や海面から175mの塔頂に案内するツアーです。



## 体験

### 瀬戸大橋登頂体験概要

塔頂体験ツアーを組み入れた旅行商品造成にも活用できます！

実施時期：4～6月・10～11月（期間外は応相談）

AM(9:30～)／PM(13:30～)

※2回／日

受入人数：18名／回

料金：90,000円(5,000円×18名)

📍 本州四国連絡高速道路(株)

☎ 078-291-1077

※気象状況や新型コロナウイルスの影響によりツアーが中止になる場合があります。

## 体験

### 瀬戸大橋見学(学生対象)

小中学生、高校生、大学生等の遠足・修学旅行・研修旅行を対象とした瀬戸大橋見学。アンカレイジ(橋台)の中を体感し、JB本四高速社員の説明を受けられます。

※瀬戸大橋の上、塔頂部は見学できません。

見学可能人数：10～100人程度

見学時間：約30分～60分

※土日祝を除く平日(10時～16時)

📍 本州四国連絡高速道路(株)  
坂出管理センター

☎ 0877-45-5511





# 注目情報



2020年12月13日(日)  
第一弾リニューアルOPEN

体験

いちご狩り体験



## 道の駅滝宮・ 綾川町うどん会館

「うどんといちごの郷」をコンセプトとしてリニューアルオープン。

2021年3月28日に農産物直売所、スイーツショップも含めグランドオープン予定!

道の駅滝宮・綾川町うどん会館内では、いちご農園もあり、家族連れでも楽しむことができます。30分食べ放題プランでは、甘くて美味しいイチゴをたくさん堪能できます。

### 概要

開園時期

▶12月~5月

開園時間

▶10時~15時

定休日

▶火曜日

料金

大人1,800円

子ども1,500円



12~5月が出荷時期。  
香川オリジナル品種「さぬきひめ」が食べられます!



道の駅滝宮いちご農園  
(管理者: まつもと農園)

☎ 087-876-3361

食

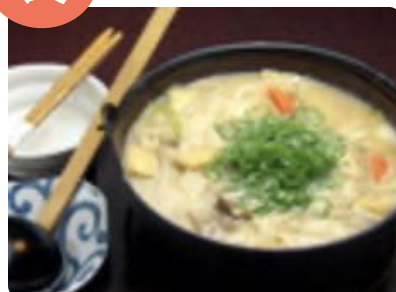
セルフうどんの駅綾川

買

土産物ショップ「ショップ綾川」

食

地元食材レストラン「来るまや」



道の駅滝宮・綾川町うどん会館

📍 綾歌郡綾川町滝宮1578番地

☎ 087-876-5018

🆓 無料

🚗 約150台 (大型車5台含む)

### えきバス

道の駅滝宮・イオンモール綾川・ことでん綾川駅の3か所を15分に1回で巡回する「えきバス」が無料で運行開始!



# 注目情報



## 石の島

令和元年5月に**日本遺産**として認定！  
瀬戸内海に面する岡山・香川の両県にまたがり100余の島々が浮かぶ備讃諸島。ここにある花崗岩は良質で加工がしやすく「石切り」と呼ばれる発掘技術で切出し、大坂城や近世城郭の石垣など日本の建築文化を支えました。



### 1 重岩(土庄町)

石のパワースポット。  
小瀬石鎚神社のご神体として祀られている重岩(かさねいわ)。江戸時代に開いた「石切丁場」の1つ。

#### What's日本遺産

地域の歴史的魅力や特色を通じて、文化や伝統を語るストーリーを文化庁が認定するもの。



JAPAN HERITAGE

日本遺産



### 2 王頭山 (丸亀市広島町)

標高312mで塩飽諸島の最高峰。花崗岩でできた「王頭砂漠(おうとうさばく)」は必見。瀬戸内海を一望。

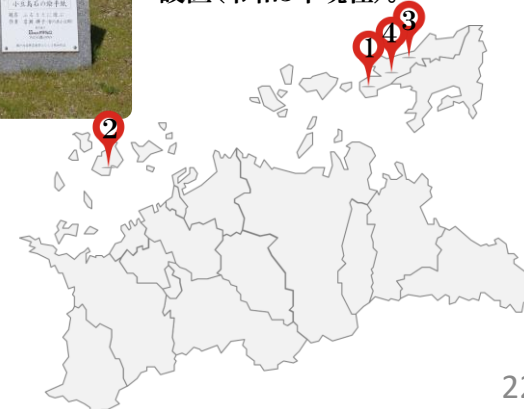
### 3 大坂城残石記念公園 (土庄町)

大坂城築城のため切り出されながら、運び出されずに残った「残念石」や石工の道具を展示。「残念石」に触れることもできます。



### 4 小豆島石の絵手紙ロード (土庄町内に点在)

小豆島石(良質の花崗岩)と全国から寄せられた「石の絵手紙」のコラボ。島内に52基設置(令和3年現在)。





# 注目情報



## ジオサイト

東かがわ市の瀬戸内海沿岸には、大地の変動を記録した様々な種類のジオサイトが多数点在しており、中生代の素晴らしい景観を見ることができます。

### 鹿浦越のランプロファイア岩脈

白色の花崗岩に節理(割れ目)ができた時に、黒色のランプロファイアが入り込んで、白と黒の縞模様ができた地質名所！世界的にも珍しい岩脈として名を馳せています！



体験

### プレジャーボートで巡るジオサイトツアー

開催期間：4月～9月の間の土日  
(完全予約制)

定員：2～18名(小学生以上)

集合場所：三本松港／引田漁港

4,000円(小学生＝半額)

所要時間：約120分

▶JR高松駅→JR三本松駅→約73分

▶JR高松駅→JR引田駅→約77分



NPO法人東かがわ観光船協会

東かがわ市引田2372番地

090-5718-3534

kankousen.3534@gmail.com

※催行日の前々日  
17時までに要予約

### 引田不整合

東かがわ市引田にある城山には、引田不整合と呼ばれる和泉層群と花崗岩の不整合が見えます。ここは日本で最初に発見された中生代の不整合と呼ばれています。



### 絹島・丸亀島の柱状節理

ランプロファイアとともに国の天然記念物にも指定され、一見の価値あり！陸側の砂浜の景観と海側から見る波風に侵食され露出した柱状節理の崖の対比が圧巻。



体験

### ～周辺情報～ 東かがわの「海」を体験-マーレリッコ-

東かがわ市引田にある安戸池は、日本で初めてハマチ養殖に成功した場所です。そのような東かがわ市引田発祥のハマチ養殖の歴史などを実際にエサやり体験を通じて、触れ、学ぶことができるのが、体験施設「マーレリッコ」です。

体験施設「マーレリッコ」

東かがわ市引田4373番地

0879-33-2929

9:00～17:00

※火曜日定休／年末年始

入場：100円／エサやり：200円

※エサやりは1～3月は休止。





# 注目情報



## 家中舎

築190年の武家屋敷をリノベーションし、食事や宴会の会場となるメイン会場「日月」、宿泊施設「月光」、茶道などの文化継承の館「宗武庵」から成る複合施設として2019年の春にオープン。



## 宿泊

### 宿泊施設「月光」

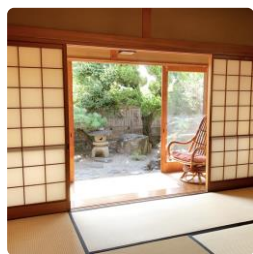
武家屋敷の中にある和室でプライベートな時間を過ごすことができます。

¥ 2名:13,600円(税別)~  
※季節によって変動。

📍 仲多度郡多度津町家中4-25

📞 0877-35-8765

🚗 あり(数台)



## 食

### 家中舎のお食事

家中舎の食事は、季節の素材を焼・蒸・煮を丁寧に調理し、鮮やかで美しい盛り付けになっています。また、京料理の味付けを基本に茶懐石を現代の懐石コース料理へアレンジしています。



### 概要

#### ▶金額

ランチ (昼膳) 2,500円(税抜)

ディナー(夜膳) 5,500円~(税抜)

#### ▶営業時間

ランチ

12:00~、13:00~

ディナー

18:00~、19:00~、20:00~

※ランチもディナーも要予約。

## 食

### ~周辺情報~

#### 藝術喫茶清水温泉

大正時代末期から1980年頃まで住民に親しまれていた銭湯をリノベーションし、喫茶店に。店内は、お風呂場をそのままに、浴槽で食事できるように工夫がされており、壁にはアート作品があります。



📍 仲多度郡多度津町本通  
1-7-8

📞 0877-89-3587

10:00~22:00 (水曜定休)



# 注目情報



## ナイト コンテンツ

香川県には、伝統的な庭園のライトアップから現代的なイルミネーションなど夜を楽しむコンテンツが充実しています。

特別名勝 × 秋ライトアップ

11月中下旬



観る

特別名勝 栗林公園

ライトアップ期間は**ステージイベント**や**和船運航**を実施します。昼間の雰囲気とは違った日本庭園を楽しめます。

香川県栗林公園観光事務所

📍 高松市栗林町1-20-16

☎ 087-833-7411

🕒 17:00～21:00（入園は20:30まで）

💰 入園料：大人410円、小人170円  
和船料金：大人620円、小人310円

🚗 乗用車62台、バス13台

特別名勝 × 春ライトアップ

3月下旬～4月上旬



観る

レオマリゾート

水上ジェットコースターや大観覧車など22種のアトラクションやショーが楽しめる中四国最大級のテーマパーク。光のパレードやイルミネーションを楽しめるライドアトラクション、亜細亜の遺跡を忠実に再現した「オリエンタルトリップエリア」もおすすめ。



最新のイベント及びアトラクションはHPで確認ください！▶

中四国最大級のイルミネーション250万球！！



- 📍 丸亀市綾歌町栗熊西40-1
- ☎ 0877-86-1071
- 💰 ワイド入園券(入園+オリエンタルトリップ)  
中学生以上: **2,200円**  
3歳～小学生: **1,700円**
- 🕒 営業時間: 10時～21時  
(営業日時・状況等はHPにてご確認ください。)  
毎日開催  
■平日は「オリエンタルトリップエリア」+「風の道エリア」  
■土日祝/特定日(GW/夏休み等)は全エリア開催)
- 🚗 無料駐車場: 4,100台  
有料駐車場: 350台(1日1,000円)

レオマワールド







# 体験コンテンツ





# 体験コンテンツ



## 団体向け体験

うどん打ち体験・うちわ作り体験



体験

中野うどん学校

粉を練るところから始まって麺棒でのばし、茹でて食べるまで、うどんティーチャーズが指導。40分～60分で伝授します。作った後は試食のお楽しみ！自分で作って食べるうどんの味は格別です。

卒業証書、うどん作りの秘伝帳、麺棒、古地図が一体になった掛け軸プレゼント！！

- 📍 中野うどん学校（琴平校・高松校）
- 📍 【琴平校】 仲多度郡琴平町796番地
- 📍 【高松校】 高松市成合町8番地
- 🚗 【琴平校】 バス15台、乗用車あり
- 🚗 【高松校】 バス28台、乗用車120台
- 🕒 所要時間：約40～50分（うどん打ち体験のみ）
- 💰 1,600円(税別)/人
- ▶ 2～14名でご利用の場合
- 1,400円(税別)/人
- ▶ 15～500名でご利用の場合
- 📄 申込方法：予約制
- 🕒 9：00～15：00までの希望の時間
- 📞 【琴平校】 0877-75-0001
- 📞 【高松校】 087-885-3200



うちわ港ミュージアム



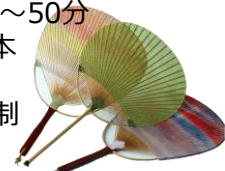
体験

うちわの港ミュージアム

国の伝統的工芸品に指定されている「丸亀うちわ」。全国のたけうちわの9割のシェアを誇ります。世界に1つだけのMyうちわを作ってみませんか？

※新型コロナウイルスの影響により製作体験を中止している場合があります。

- 📍 住所：丸亀市港町307-15
- 🚗 乗用車約50台（大型バス可）
- 🕒 所要時間：約40～50分
- 💰 料金：800円/本
- ※要予約
- 📄 申込方法：予約制
- 📞 0877-24-7055





# 体験コンテンツ



## 体験

香川県での体験コンテンツは幅広く目白押し！

## 個人向け体験

香川県には、伝統的工芸品の製作体験から地元根付いている食体験など幅広く体験ができるコンテンツがたくさんあります。和三盆型抜き体験は小さい子供でも楽しめ、なかぶ庵では小豆島伝統のそうめんづくりを体験できます。さらに、松盆栽生産量日本一の香川県ならではの「苔玉づくり」は若い女性に人気があります。ぜひご堪能ください！

### 和三盆型抜き体験(讃州井筒屋敷)



東かがわ市引田2163  
0879-23-8550  
650円(要予約)  
10:00~16:00  
定休/水

### 手作り豆腐体験(Caféにがり衛門)



三豊市仁尾町仁尾辛1  
0875-23-6655  
1500円~(要予約)  
10:00~18:00  
定休/水

### 桐下駄鼻緒付け(山西商店)



さぬき市志度5382-33  
087-894-0306  
1500円~(要予約)  
8:00~17:00  
定休/土日祝

### 苔玉づくり(高松盆栽の里)



高松市国分寺国分353-1  
087-874-2795  
8:30~17:00  
定休/年末年始  
2,000円~

### 和菓子づくり(寶月堂)



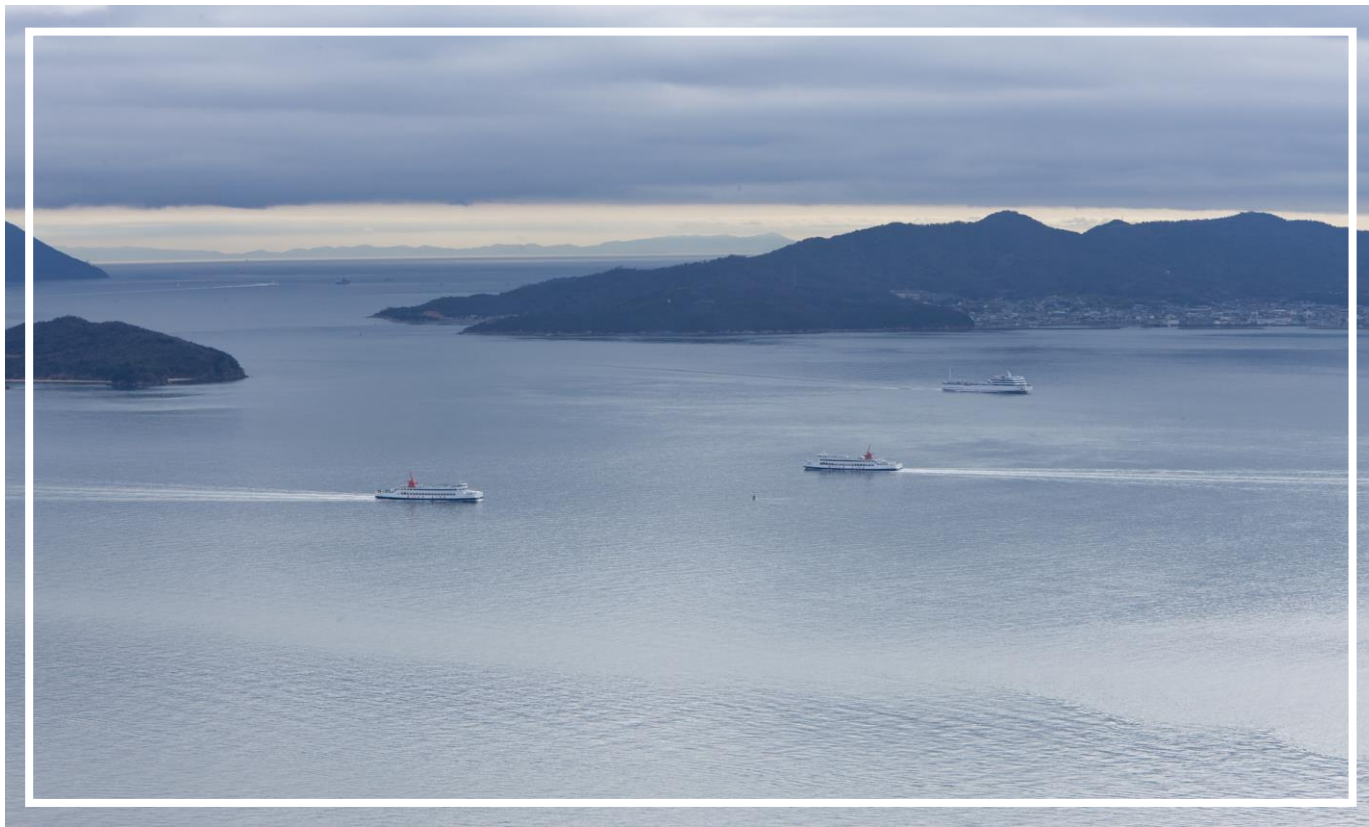
丸亀市米屋町16  
0877-23-0300  
大人1,200円~(要予約/  
体験内容より異なる)  
10:30~(60~90分)

### そうめん箸分け体験(なかぶ庵)



小豆島町安田甲1385  
0879-82-3669  
750円~(要予約)  
10:00~15:00  
定休/水・木





# 教育 旅行コンテンツ



# 教育旅行コンテンツ

学 ぶ 工場 歴史 体験 団体

## 高松・東讃エリア



情報通信交流館  
e-とぴあ・かがわ

体験



IT学習やプログラミング体験等の  
団体学習・校外学習を受け入  
れることができます。

40名／グループ  
情報通信交流館 e-とぴあ・かがわ  
087-822-0111

東かがわつばさ  
キャビアセンター養殖見学

工場



廃校を活用して体育館にプール  
を設置し、チョウザメの養殖と  
キャビアの生産。養殖数は約  
3,000尾に及ぶ。稚魚から40kg  
を超えるチョウザメを養殖し  
ている様子が見学可能。(約1時間)

30名まで  
東かがわ・つばさキャビアセンター  
0879-33-3113

学 ぶ

高松丸亀町商店街再開発



人口減少で街全体が疲弊してい  
く中、起死回生して活気ある街に蘇  
らせた商店街の取り組み紹介。

100名まで  
高松丸亀町商店街振興組合  
087-821-1651

工場

ばいこう堂(株)工場見学



江戸時代から続く伝統産業で高級  
砂糖「和三盆」の工場見学。和三  
盆の歴史を学び、型抜きと箱詰め  
作業、さらに復元された昔の砂糖  
締め小屋を見学。(約1時間)

25名  
ばいこう堂 株式会社  
0879-33-3771

工場

さぬきワイナリー  
見学ツアー



「ワインのできるまで」を製  
造工程順に見ていただき、ワ  
イナリーショップ(直営店)  
にて出来たワインやジュース  
などをご紹介しますコース。  
(約30分)

約60名  
※10名〜ガイド付き見学可  
さぬきワイナリー  
087-895-1133

工場

(株)ジェイテクト四国工場



世界で類のない自動車部品・工  
作機械事業をもつ機能部品メー  
カーにおける、円すいころ軸受  
の生産工場見学(約1時間30  
分)

40名まで  
株式会社ジェイテクト  
四国工場  
0879-33-5511

歴史

“おへんろつかさ”による  
上がり3か寺・遍路道ガイド



志度寺・長尾寺・大窪寺(上  
がり3か寺)を中心に遍路文化  
を発信するグループ“おへんろ  
つかさ”がガイド・先導役を務  
め上がり3か寺とその周辺の遍  
路道巡りやおへんろ交流サロ  
ンを見学。(30分/箇所)

要相談  
さぬき市商工観光課  
087-894-1114  
体験施設  
マーレリッコ体験学習

学 ぶ



引田発祥のハマチの養殖の歴  
史を大画面で紹介したり等、  
触れて、遊んで、学べる海の  
体験施設マーレリッコ。ハマ  
チのエサやり体験やタイ釣り  
体験も可能(約1時間〜2時  
間)

40名まで  
体験学習館マーレリッコ  
0879-33-2929

歴史

富田茶臼山古墳巡り



歴史民俗資料館のボランティ  
アによる四国最大の方後円  
墳「富田茶臼山古墳」+歴史  
民俗資料館の見学・ガイドや  
市内の古墳群見学(約2時  
間)

要相談  
さぬき市歴史民俗資料館  
0879-43-6401

団体

しろとり動物園



どこの動物園よりも人と動物  
との距離が近く、動物たちが  
自由にのびのび過ごしている  
動物園(約1時間30分)

100名まで  
しろとり動物園  
0879-25-0998



# 教育旅行コンテンツ

学 工 歴 体 団

## 中讃エリア①



城育：丸亀城アクティブ・ディープラーニング



お城には古来の技術や工夫が多く施されています。そんなお城の教育冊子を活用し、多面的・多角的な視点で観察し、想像力や思考力を養うきっかけ作りを目的としたフィールドワークを実施できます。事前・現地・事後と一貫した「城育」を体感してください。

特になし

(一財) 丸亀市観光協会  
0877-22-0331

NEWレオマワールド



全22種のアトラクションやエンターテイメントショーが楽しめます。垂細垂の遺跡を忠実に再現したエリアや季節の花々を鑑賞できるエリアもあり。

団体客可能  
レオマリゾート/0877-86-1071

四国水族館



四方の海、数多くの温流など四国ならではの水中世界を展示。時間帯や季節で変化する空間演出や地域の文化を感じさせる展示を行い、子供から大人まで楽しめる施設。

団体客可能  
四国水族館/0877-49-4590

丸亀うちわ作り体験



国の伝統的工芸品に指定されている「丸亀うちわ」の技実際に体験できます。①うちわ工房「竹」②うちわの港ミュージアムで実施しています。

①10名程度/②40名程度  
①うちわ工房「竹」  
0877-25-3882  
②うちわの港ミュージアム  
0877-24-7055

クリントピア丸亀  
(エコツーリズム)



資源循環型社会を目指すクリントピア丸亀とガラスを「リサイクル」したガラス工房のコラボ！現代におけるSDGsの学習素材にご利用ください。

60名(最大)  
20名×3グループ対応  
クリントピア丸亀  
0877-56-1144

寶月堂 (ハウゲツドウ)  
(和菓子作り体験)



①練りきりの和菓子を3個作成し、試食、持ち帰り。  
※事前学習ツール開発途中  
②練りきりの和菓子を2個作成し、持ち帰り。

24名まで  
御菓子司寶月堂  
0877-23-0300

ガラス工房  
(エコツーリズム)



ガラスの製作過程を見ることができる「吹きガラスの実演」(約10分)や「キーホルダー作り」(約40分)が体験できます。

10名/グループ  
クリントピア丸亀  
0877-56-1144

一穂窯 (陶芸体験：絵付け体験/手びねり体験)



素焼きした丸皿に絵付けが出来ます。絵具の種類が約25色あるので世界で一つだけのお皿を作ることが出来ます。また、手びねりでマグカップを製作します。

40名/グループ  
一穂窯  
0877-85-3660

入浜式塩づくり体験



江戸時代初期に開拓され、およそ半世紀前まで存在した入浜式塩田を復元。国内でも貴重な塩田、約900平方メートルの塩田と茅(かや)ぶき屋根の釜屋で、昔ながらの塩づくり体験ができる。(約90分)

100名程度/回  
うたづ海ホテル  
0877-49-0860



# 教育旅行コンテンツ

学 ぶ 工場 歴史 体験 団体

## 中讃エリア②



学 ぶ

瀬戸大橋見学案内



瀬戸内海の美しい風景と雄大な瀬戸大橋の姿を存分に楽しんで頂けるだけでなく、普段は立ち入ることができない北備讃瀬戸大橋のアンカレイジ(橋台)の中で、瀬戸大橋ができるまでの説明を受けられます。

(30分～60分程度)  
※瀬戸大橋の主塔塔頂部への案内・見学はできません。

学 ぶ

10～100名程度

学 ぶ

本州四国連絡高速道路(株)  
坂出管理センター 計画課  
0877-45-5511

学 ぶ

総本山善通寺



- ①広報担当が境内を案内
- ②南無大師遍照金剛から始まる経典を書写
- ③季節の食材を使い、色鮮やかに仕上げた究極の健康食である精進料理を提供。

学 ぶ

- ①30名程度
- ②200名(最大)
- ③50名(最大)

学 ぶ

総本山善通寺  
0877-62-0111

工場

JR四国多度津工場  
工場見学



JR四国唯一の車両工場であり、普段見ることができない工場を見学。(約2時間)

学 ぶ

40名/回

学 ぶ

JR四国 多度津工場管理  
0877-32-3201

工場

黒板工場見学/まちなか黒板アート散策



「まちなか黒板アート事業」を継続して実施。市内各所に展示している趣向を凝らした作品を案内。また西日本有数の黒板メーカー「(株)いわま黒板製作所」の工場見学も実施(要相談)

学 ぶ

10名/グループ

学 ぶ

善通寺市商工観光課  
0877-63-6315

体験

讃岐もち麦ダイシモチ  
食育・体験



善通寺市の特産品「讃岐もち麦ダイシモチ」について、ダイシモチに含まれる栄養成分等説明しながら食育の観点からご説明します。市内の有名わらび餅店から講師のわらび餅作り体験の実施も受入れ調整中。

学 ぶ

30名/グループ

学 ぶ

善通寺市営業課  
0877-63-6367

体験

五岳山トレッキング



香色山・筆ノ山・我拝師山・中山・火上山を案内します。ガイド同行をご希望の場合は、別途紹介します。

学 ぶ

10名/グループ

学 ぶ

善通寺市商工観光課  
0877-63-6315

歴史

王墓山古墳巡り



市内に大小400基あるといわれています。郊外の王墓山古墳・宮が尾古墳・野田院古墳を担当より案内します。(所要1カ所につき30分程度)

学 ぶ

30名/グループ

学 ぶ

善通寺市生涯学習課  
0877-63-6328

歴史

善通寺市内五ヶ寺巡り



善通寺市内にある四国霊場第72番札所曼荼羅寺から第76番札所金倉寺までを歩きながら案内します。昼食は沿線の有名うどん店へ案内。

学 ぶ

10名/グループ

学 ぶ

善通寺市商工観光課  
0877-63-6315



# 教育旅行コンテンツ

学 工 歴 体 団  
ぶ 場 史 験 体

## 中讃エリア③



団体

瀬戸大橋記念公園



世界最大級の道路・鉄道併用橋である瀬戸大橋の完成を記念して作られた瀬戸大橋記念公園と瀬戸大橋記念館。公園内には瀬戸大橋をかたどった噴水や流政之氏などによるアート作品があり、記念館では瀬戸大橋架橋の歴史や、約10年の歳月を要した架橋工事の全貌を精密な模型やジオラマ、映像、写真で詳しく紹介しています。イチオシの絶景ポイントは、東山魁夷氏が提唱したライトグレーの瀬戸大橋が瀬戸内海の自然に溶け込む屋上展望台からの眺めです。

特になし。  
ただし、ブリッジシアターは195席/回

公益財団法人瀬戸大橋記念公園管理協会  
0877-45-2344

体験

坂出市府中湖カヌー競技場  
研修センター



カヌー初心者の方にも安心して体験してもらえる施設です。体験の場である府中湖カヌー競技場は流れもなく1年を通して穏やかな水面でカヌー初心者向けのフィールドです。また、事前にご相談いただければ10名乗りのドラゴンカヌーも体験可能です。

最大100名程度  
坂出市府中湖カヌー競技場  
研修センター  
0877-48-1885

団体

王越宿泊型野外活動施設  
交流の里おうごし



旧王越小学校を改修して作られ、青少年の野外活動や社会教育を行う団体の研修の場となっており、宿泊や調理が可能な設備も備えています。王越町の景観や自然を野外活動などを通して楽しめます。

団体客のみ利用可能  
坂出市生涯学習課  
0877-44-5025

団体

海の幸ふれあい市場



坂出水産地方卸売市場が経営する(海の幸ふれあい市場)200坪の売店には、その日の鮮魚が並び、四国四県のお土産も多数販売。毎週土曜日に模擬セリ・マグロの解体ショーなどを開催。お食事処も併設。

団体客可能  
ふれあい販売株式会社  
0877-46-1310

体験

交流の里おうごし  
「体験学習プログラム」



「交流の里おうごし」施設を使う団体のみ利用できる様々な体験学習ができるプログラムです。干潟の観察、カニや貝、その他の生き物の調査、とんぼランド等の自然観察、ピザ窯でのピザづくり等。

コースによるため要相談  
坂出市生涯学習課  
0877-44-5025

瀬戸内国立公園  
五色台ビジターセンター

体験



自然由来のおもちゃやお部屋のインテリアなど家族でも楽しめるものづくり体験ができます。通年でできるものから季節限定クラフト、その他体験プログラムなどメニューを多数用意。

100名程度/回  
瀬戸内国立公園  
五色台ビジターセンター  
0877-47-2479

学 ぶ

坂出市塩業資料館



館内は3つのゾーンに分かれ、古代土器製塩技術から入浜式塩田までの塩作りがどのように行われていたかを実際の道具を展示して説明しています。また、入浜式から流下式、そして現在のイオン交換膜式へと移り変わった塩業の歩みを模型や写真、ワイドビジョンシアターを使ってわかりやすく説明しています。事前予約で説明ガイドや実験も可能です。

40名/グループ  
坂出市教育委員会  
文化振興課  
0877-44-5036



# 教育旅行コンテンツ

## 中讃エリア④



にしきや  
(和三盆製作体験)

体験 中野うどん学校(琴平校/高松校)



テレビやマスコミで人気の讃岐うどん学校で、本場のさぬきうどんの作り方をうどんティーチャーズが伝授。

2~500名  
中野うどん学校(琴平校)  
0877-75-0001

体験 染匠 吉野屋(讃岐のり染め/トートバッグ染体験など)



香川県伝統工芸『讃岐のり染』の技法を使ったトートバッグ、バンダナ染体験や讃岐の藍を使用した讃岐正藍体験などの体験をすることができます。

1~12名(要予約)  
染匠 吉野屋  
店舗:0877-75-2628

体験



香川県や徳島県の四国東部で伝統的に生産されている砂糖の一種である和三盆の制作体験。(所要時間:約50分)

40名/要予約  
にしきや  
0877-75-3264

体験



多度津町から世界に広がった少林寺拳法の総本山。大きな道場と迫力ある演武を間近で見られ、坐禅、技法体験も。

要相談  
金剛禅総本山少林寺  
0877-33-1010

学ぶ

工場

歴史

体験

団体

四国霊場第七十七番札所道隆寺／四国別格二十霊場第八十八番札所海岸寺

体験



歴史有る寺院の住職による境内案内等(※要個別相談/行事等の都合によりご案内できない場合がございます。)

40名/回  
四国霊場第77番札所道隆寺  
0877-32-3577  
四国別格二十霊場第88番札所海岸寺  
0877-33-3333

体験



30分いちご狩り食べ放題。  
大人(中学生以上):1,800円  
小人(3歳から):1,500円  
2歳まで無料

10名/グループ  
まつもと農園  
087-876-3361

工場



1854年創業の蔵元。酒造りで培った醸造技術を活かした独自の米発酵技術により「ライスパワーエクス」を開発。

要確認  
勇心酒造(株)  
087-876-4111

団体



滝宮天満宮

学問の神様である菅原道真が讃岐の国司として赴任した場所であり、その官舎跡地に建てられたもの。合格祈願で多くの学生が訪れる。

要確認  
滝宮天満宮  
087-876-0199

工場



1790年創業の蔵元。酒蔵は香川県の有形文化財に指定されている。

要確認  
綾菊酒造(株)  
087-878-2222

団体



国営讃岐まんのう公園

四国唯一の国営公園で、春はチューリップやネモフィラ、初夏はアジサイ、秋は真っ赤なコキアなど、彩り豊かな花景色が広がる。冬は総面積約3万㎡のグランドイルミネーションが輝くウィンターファンタジーを開催。

特になし  
まんのう公園管理センター  
0877-79-1700



# 教育旅行コンテンツ

学 工 歴 体 団  
場 史 験 体

## 西讃エリア



体験

MAiZM（マイズム）での  
プログラミング体験学習



人工知能（AI）を用いて地域課題を解決し、新たな地方創生を目指す「三豊モデル」の拠点となる「みとよAI社会推進機構」通称：MAiZM（マイズム）。ビジュアルプログラミングアプリなどを使い簡単なプログラミング体験を実施。パソコンやタブレットを使用しない簡単な教材もありますので、お気軽にご相談ください。

10名／回

MAiZM（一般社団法人みとよAI社会推進機構）  
0875-23-6120

学ぶ

小学生向け海洋環境学習  
旅行商品（ルポール栗島）



▶ビーチクリーン&海ごみ講習  
“楽しみながら海をきれいに！”  
栗島の西浜は西からの強い風に流されてきた漂流物がいっぱい。年々重要視される海洋ごみについても実践的に学べます。

▶ウミホタル鑑賞会(6～10月)  
栗島周辺では「ウミホタル」がよくみられます。体長3mm程度ですが非常にきれいな青い光を放ちます。  
ご宿泊される皆さんにだけ幻想的な光をご覧いただけます。

10～30名  
三豊市栗島海洋記念公園  
(ル・ポール栗島)  
0875-84-7878

バイオマス資源化センター  
みとよ

学ぶ



日本初のトンネルコンポスト方式により、燃やせるごみを固形燃料原料化するごみ処理施設「バイオマス資源化センターみとよ」の施設見学。（約1時間）

4名／組 以上  
株式会社エコマスター  
0875-23-6230

世界のコイン館  
・大平正芳記念館

団体



世界各国のコイン約2,000点を展示し、お金の歴史や大切さなどを学ぶことができ、観音寺市(旧豊浜町)出身の第68・69代内閣総理大臣である大平正芳氏の足跡を紹介。

要相談  
世界のコイン館・大平正芳記念館  
0875-23-0055

FreeCloudカヤック体験・無人島体験

体験



無人島 蔦島や周辺海域でのカヤック・SUP体験をはじめ、海ごみワークショップ、キャンプ、ロゲイニング、裸足ランニング等様々な自然体験が可能。

2～50名程度（要相談）  
Free Cloud(フリークラウド)  
080-3924-9610

歴史 古墳巡り



市内には多くの古墳が今も遺る。大野原古墳群及び罐子（かんす）塚古墳については、職員による説明が可能。

要相談  
観音寺市文化振興課  
0875-23-3943

学ぶ

栗島海洋記念館の紹介展示



世界中の海洋環境を調査している、フランスの科学探査船「タラ号」。タラ号の活動記録や乗船アーティストによるアート作品の鑑賞ができる。

30名程度  
三豊市産業政策課  
0875-73-3012

体験 地引網体験



昔ながらの伝統漁法である地引網を体験。

要相談  
地引網実行委員会  
(観音寺市商工観光課内)  
0875-23-3933



# 教育旅行コンテンツ

学 ぶ 工 場 歴 史 体 験 団 体

## 小豆島エリア①



体 験

オリーブ公園での各種体験



ギリシャ風車が人気の道の駅。実写版魔女の宅急便で使われたお店を移築した雑貨店もあり、ほうきに乗った写真が撮れるインスタ映えスポットで①幸せのオリーブしおり作り②オリーブ&ハーブソルト作り。

①100名②50名

道の駅小豆島オリーブ公園  
0879-82-2200

体 験

寒霞溪ロープウェイ  
渓谷ハイキングガイド



瀬戸内海国立公園の名勝寒霞溪の登山道をガイド付きで片道を案内。(90分)

20名程度  
寒霞溪ロープウェイ  
0879-82-2171

体 験

二十四の瞳映画村絣着物体験



映画『二十四の瞳』のロケ用セットを改築した施設。「二十四の瞳」を上映するギャラリー松竹座映画館や壺井栄文学館なども併設。絣着物・帯・草履を着て村内散策も可。(10分)

20名  
二十四の瞳映画村/0879-82-2455

体 験

小豆島オリーブ園  
マイオリーブオイル作り



開園100年を超え、開園当時に植えたオリーブが今でも多くの実を成らせている。イサム・ノグチ作の遊具やギャラリーなども併設。様々なオリーブオイルをブレンドして、自分だけのオリーブオイルを作り体験(30分)

20名  
小豆島オリーブ園  
0879-82-4260

体 験

銀四郎麺業



素麺製造販売元。通路からの工場見学、PVによる製造工程見学箸分け体験。①素麺工場見学②手延べ箸分け体験

①15名②15名  
(①②とも団体要相談)  
銀四郎麺業  
0879-62-1868

工 場

東洋オリーブ  
農園・工場見学



1955年創業の老舗のオリーブ会社。自社で一貫してオリーブオイル製造を行っている。農園や工場内を歩いて、オリーブや取組みの解説。オイルのテイスティングも可。

50名  
東洋オリーブ  
0879-75-0270

体 験

なかぶ庵



そうめんの有名店で、食事だけでなく、素麺作りの見学と箸分け工程の実技も可能。①素麺作り工程見学②素麺作りの見学と箸分け工程の実技

①40名(20名以上は複数班)  
②30名(15名以上は複数班)  
なかぶ庵  
0879-82-3669

体 験

井上誠耕園



オリーブ関連商品通販の大手。小豆島に広いオリーブ農園、果樹園を持つ。直営レストラン、直営ショップも人気。オイル作り、収穫体験も可。

25名前後(要相談)  
井上誠耕園  
0879-75-0057

体 験

海ののらんティアガイド  
海の生物観測会



ボランティアガイドと一緒にエンジェルロードで海の生物の観測を行う。(1時間程度～要相談)

100名程度(要相談)  
(一社)小豆島観光協会  
0879-82-1775



# 教育旅行コンテンツ

学 工 歴 体 団

## 小豆島エリア②



体験

小豆島ふるさと村



カヤックなどマリンスポーツをはじめとして体験コンテンツが充実。①シーカヤック（90分）②クラフト教室（40分）など

体験

①40名②60名

小豆島ふるさと村  
0879-75-2266

体験

小豆島ツアーズ



①坂手まち歩き②クルージング 無人島巡りツアー③シーカヤックで無人島巡りツアー④漁業体験など坂手港周辺の路地を地元ガイドと共に散策や、無人島へのクルージング

体験

①25名②③10名④20名

小豆島ツアーズ/0879-62-9881

体験

シマアソビ



島の北部でキャンプ場を運営。SUPを始めとしたアクティビティが可能で絶好のロケーションの中、島遊びを満喫。

体験

要相談

シマアソビ/0879-67-3040

ペンションオリーブ  
SUP体験

体験



ギリシャ風車やオリーブ公園を眺めながらSUPで優雅に海の上を散歩。体験半日コースではシュノーケリングも。小豆島で唯一ここだけのSUP体験を。

体験

20名（要相談）

ペンションオリーブ/0879-62-8282

工場

小豆島酒造酒造見学



お米から酵母に至るまで小豆島の地酒にこだわり季節杜氏を招いての酒造り。新しいアイデアで楽しいお酒づくりをしている。

体験

20名

小豆島酒造  
0879-61-2077

体験

ヤマサン醤油  
醬の郷散策プラン



1846年創業の老舗醤油メーカー。長屋門、三階建醤油蔵などが登録有形文化財に指定されている。お醤油の工場見学や小豆島と産業の歴史を知る散策プランあり。（2時間）

体験

15名（それ以上は要相談）

ヤマサン醤油  
0879-82-1014

工場

まめまめびーる  
醸造所見学



小豆島唯一の地ビール工房。無濾過が特徴で、麦芽・ホップ以外の副原料に醤油のまろみなど小豆島産の素材を使う。醸造所見学も可。（20分）

体験

15名

まめまめびーる  
0879-62-8670

工場

マルキン醤油記念館  
醤油記念館見学



大正初期に建てられた工場を記念館として改装し、醤油製造の歴史などを学べる。昔の醤油づくりの道具も一緒に展示。

体験

団体可

マルキン醤油  
0879-82-0047

体験

大坂城残石記念公園  
石割体験



石の製造工程が学べる資料館（無料）を併設。周辺にも丁場跡など石に関連する史跡がいくつかある。道具を使って9cm角の石を割る体験可。（5～30分）

体験

40名程度

大坂城残石記念公園  
0879-65-2865

団体

宝生院



国指定特別天然記念物、樹齢1600年以上といわれる真柏（シンパク）で知られる宝生院。説明希望の場合は要相談。（40分）

体験

団体可

宝生院  
0879-62-0682



# 教育旅行コンテンツ

## モデルコース

※プランを検討する際の参考コースとなっています。各スポット間の所要時間は参考になります。





# 教育旅行コンテンツ

## 助成金情報 (香川県／高松市／丸亀市)

※令和2年度の助成制度であり令和3年度の助成制度については各問い合わせ先までお願いします。

※香川県と高松市及び香川県と丸亀市の制度の併用はできません。

県

旅行商品誘客促進事業  
(受注型企画旅行)補助金

30,000円／1ツアー

※1事業所につき9万円を補助限度額

### ▶助成要件

バスツアーであって、次の要件を全て満たすもの又はこれに準ずるものとして協会の会長(以下「会長」という。)が定めるものを対象とする。

- (1) 受注型企画旅行であること。
- (2) 貸切バスを利用した団体旅行であって、1団体の構成人数が15名以上(ドライバー及びガイドを除く)のバスツアーであること。
- (3) 香川県外を発着地とするバスツアーであること。その内、到着又は出発のいずれかで高松空港又は香川県内JR各駅を利用したものを含む。
- (4) 香川県内で1泊以上宿泊する、1泊2日以上バスツアーであること。
- (5) 香川県内の観光地を1か所以上訪問・滞在するバスツアーであること。
- (6) 令和2年4月20日から令和3年3月18日までの間に催行されるバスツアーであること。
- (7) 交付申請日から6か月以内に催行されるバスツアーであること。
- (8) 宗教、政治、興行、視察、大会等への参加を目的とするバスツアーでないこと。2 前項の規定にかかわらず、他の助成事業に係る補助を受けるバスツアーである場合その他会長が不適当と認めた場合については、補助金の交付の対象としないものとする。

＜問い合わせ先＞

(公社)香川県観光協会／087-832-3361

高松

修学旅行誘致促進事業  
助成金

35,000円／1台

※旅程に屋島山上の訪問が含まれるもの。屋島が含まれない場合は、25,000円となります。

### ▶助成要件

- (1) 出発地が香川県外であるもの
- (2) 高松市及び三木町内の当財団の賛助会員施設等に1泊以上の宿泊をするもの
- (3) 高松市内の入場等又は体験に要する料金(屋島山上への訪問においては駐車料金)を徴する観光地を1か所以上訪問・滞在するもの、又は、無料の工場見学等、高松市の魅力を発信することに資する施設等を訪問・滞在するもの。この場合、食事(うどんは除く)、休憩を目的として、立ち寄った施設は対象としない。
- (4) 小学校、中学校、高等学校の学校行事の一環であるもの
- (5) 構成人数が15名以上(ガイド・ドライバー除く)であるもの。ただし、1校につき10台までとする。
- (6) 次のいずれにも該当しないもの
  - 旅行目的が、高松市への教育及び観光目的でないもの(宗教、政治、興行、第3号に該当しない学校行事、視察、大会等への参加を目的とするもの、並びに公序良俗に反する内容と判断される時)
  - その他、理事長が不適当と認めるもの

＜問い合わせ先＞

(公財)高松コンベンション・ビューロー観光振興部  
／087-822-7060

丸亀

丸亀市観光協会合宿・修学  
旅行等誘致事業助成金

100,000円／1団体

※延べ泊数50泊以上

### ▶助成要件

助成要件は以下のとおりとする。ただし、丸亀市及び一般財団法人丸亀市観光協会の補助を受けているもの又は政治的活動、宗教的活動若しくは営利を目的とするものは除く。

- (1) 市外に在住する学生及び引率者であること
- (2) 瀬戸内中讃定住自立圏(丸亀市、善通寺市、琴平町、多度津町、まんのう町)で実施する合宿等であること
- (3) 一般財団法人丸亀市観光協会賛助会員の施設に宿泊すること
- (4) 参加人数が延べ泊50泊以上であること
- (5) 年度内の申請は1団体につき1回であること

＜問い合わせ先＞

(一財)丸亀市観光協会／0877-85-5852





# 教育旅行コンテンツ

## 瀬戸内国際芸術祭関係

体験

### 瀬戸内国際芸術祭の屋内作品の特別開館

現代アートを紹介して地域の自然や歴史、文化の大切さを学び、また、企業の持続的な成長と文化活動等の関係性について考える機会とするなど、瀬戸内国際芸術祭のアート作品を学校教育や企業の人材育成に活用していただくことを目的に、一般公開を行っていない期間において、修学旅行や研修等で屋内作品の鑑賞を希望する学校や企業等を対象に、特別開館を実施します。

▶ 現地でのガイド等は、NPO法人瀬戸内こえびネットワークが行います。

※有料

▶ 屋内作品の鑑賞には、別途鑑賞料が必要となります。

※未就学児以下は無料

### 申込方法

鑑賞希望日の2週間前までに、次の(1)から(6)の事項について、瀬戸内国際芸術祭実行委員会の視察担当宛にメールでご連絡ください。

▶ [study-tour@setouchi-artfest.jp](mailto:study-tour@setouchi-artfest.jp)

- (1) 学校(団体)名・学年・人数 (2) 鑑賞希望日 (3) 訪問を希望する島  
(4) 鑑賞目的 (5) 担当者氏名・連絡先 (6) 特記事項

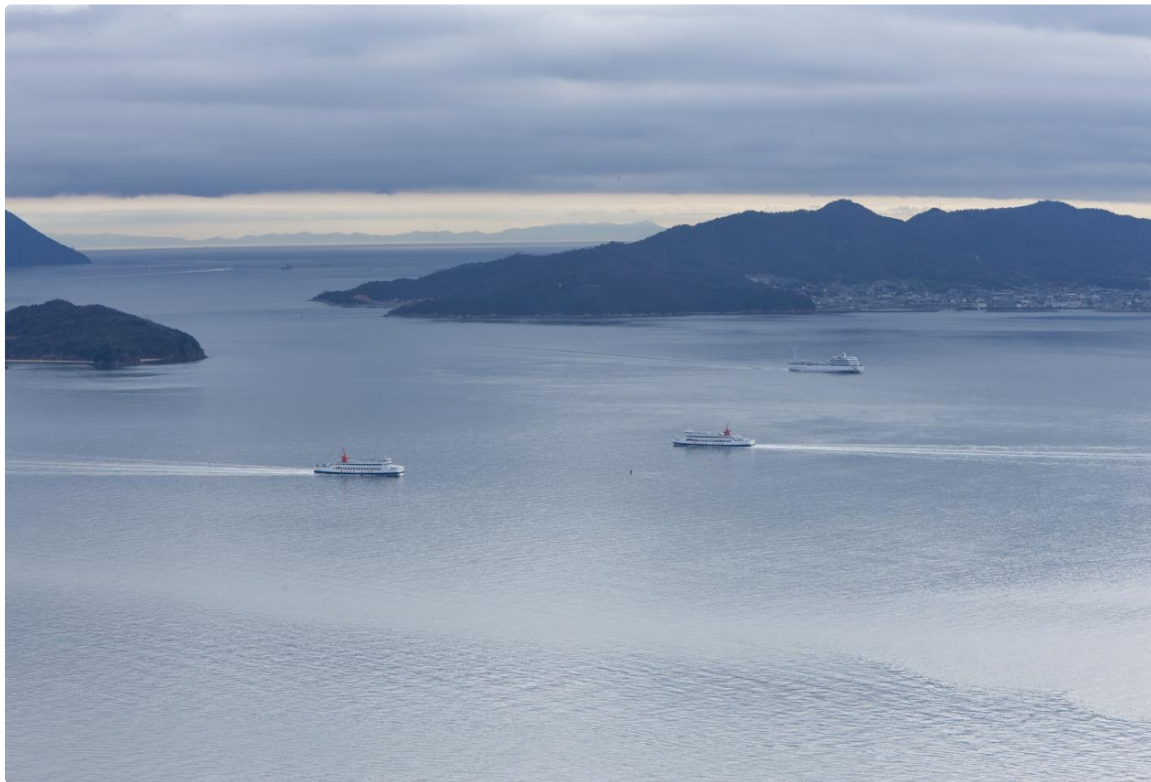


Photo:Nakamura Osamu



# 教育旅行コンテンツ

## 瀬戸内国際芸術祭関係

現代アートと島の歴史を巡り  
瀬戸内を五感で感じるツアー

### ツアー事例

※クレジットのない写真は全てNPO法人瀬戸内こえびネットワークからの提供

高松港 「Liminal Air -core-」



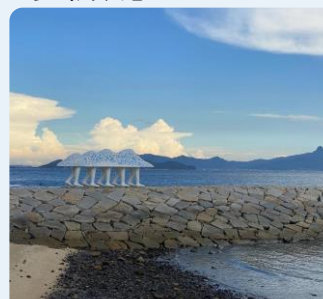
空の粒子



豊島の棚田  
Photo: Miyawaki Shintaro



「歩く方舟」



「男木島の魂」  
Photo: Nakamura Osamu



高松港

9:30

高松港発

10:50

唐櫃の清水・「空の粒子」  
(屋外作品鑑賞15分)

11:30

11:40 - 11:55

「豊島美術館」  
(作品鑑賞50分)  
棚田見学

13:00 - 13:50

14:10 - 14:30

14:40

男木島着  
※徒歩移動

15:20

15:30 - 17:40

瀬戸内国際芸術祭  
実行委員会による  
特別レク

豊島・家浦港着

「島キッチン」  
(昼食50分)

豊島マルシェ  
(買物20分)

豊島・家浦港発

作品鑑賞／集落散策  
130分

「島キッチン」Photo: Miyawaki Shintaro

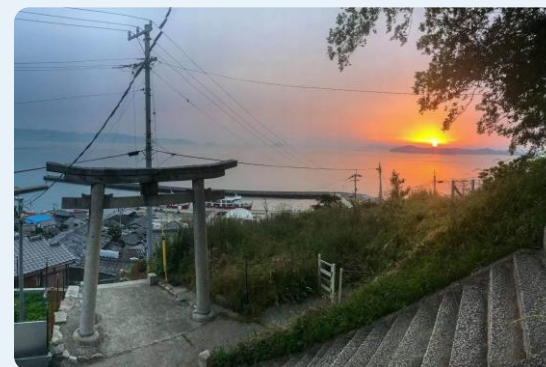
「島キッチン」内



「男木島 路地壁画プロジェクト  
wallalley」ガイド様子



豊玉姫神社からの夕景







# 二次 交通

## 情報





# 二次交通情報

## うどんバス



体験

## うどんバス



讃岐うどんの名店や観光スポットを巡る「うどんバス」！  
JR高松駅発着で運行中！

※コースは変更する可能性があります。

※新型コロナウイルス感染拡大により、運行していない可能性があります。

平日

### 気軽にうどん満喫「平日」コース



半日：大人2,000円、小人1,000円

1日：大人3,000円、小人1,500円

#### 午前プラン

JR高松駅(9:25発)－綾川駅(10:06発)－山越うどん  
(水曜以外)／本格手打ちうどんセルフはゆか(水曜  
日)－さぬき麺業(松並店)－栗林公園(降車のみ)－  
JR高松駅(12:30頃着)

#### 午後プラン(月・火・木・金)

JR高松駅(13:00発)－わら家－屋島山上(下車観光)  
－うどん本陣山田家本店－各地降車－JR高松駅  
(16:50頃着)

うどんバス乗り継ぎ割引

大人：500円引き  
小人：250円引き

#### <対象要件>

綾川駅(10:06発)から乗車の方で、

①もしくは②を満たす方。

①前日に琴平泊の方

②空港リムジンバスご利用の方  
(高松空港－綾川駅)

休日

### 観て食べてゆったり満喫「休日」コース



1日プラン 大人3,000円、小人1,500円

JR高松駅(9:25発)－山下うどん(善通寺)－金刀比羅宮散策・参拝  
－長田in香の香－JR高松駅(16:15頃着)

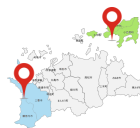
琴参バス株式会社  
丸亀市土器町北2-77  
0877-22-9191

うどんバス





# 二次交通情報



※新型コロナウイルス感染拡大防止により、  
運行していない可能性があります。

## 小豆島観光周遊バス／タクシー 父母ヶ浜・高屋神社行バス

### 島めぐり観光バス



島めぐり観光バスは、小豆島の観光地を一日で巡る、土庄港発着の観光バスです。小豆島をどこから観光していいか決められない方などにおすすめです。ガイドも付いており初めて小豆島へいらっしゃる方にも安心です。



☎ 0879-62-1203 (小豆島交通株式会社)

コース: 土庄港観光センター→銚子溪おさるの国→寒霞溪→小豆島八十八ヶ所霊場二十番佛ヶ滝→小豆島佃煮処→徳庵→二十四の瞳映画村→オリーブ公園

🕒 土庄港観光センター(9:45)～土庄港着(15:20)約5時間35分

💰 大人4,200円／小人2,100円 (入園料・昼食代別途要)

### ハーツシャトル



JR観音寺駅発とJR詫間駅発のシャトルバスで、話題の観光スポット「父母ヶ浜」や「高屋神社」、「銭形砂絵」などへ案内します。

☎ 0875-57-1717 (有限会社三豊中央観光バス)

🕒 9時～19時30分 (期間にも異なります)

💰 1日乗り放題: 大人1,000円  
子ども・障害者手帳をお持ちの方: 500円  
未就学児 (大人1名につき1名のみ) 無料

### 小豆島観光タクシープラン

小豆島の各港または宿泊地から、寒霞溪や二十四の瞳映画村、小豆島オリーブ公園などの観光スポットを巡るお得なタクシープラン。



☎ 0879-82-2288 (株式会社かんかけタクシー)

🕒 6時～22時 (要予約)

💰 タクシー1台あたり21,360円

### 高松空港リムジンバス(うどん空港シャトル)

高松空港から琴平・三豊方面への直行バスが運行開始！  
県外・海外から人気の父母ヶ浜、定番のこんびらさんへの観光を快適な移動でお楽しみ頂けます。

☎ 050-3537-5678 (琴平バス株式会社)

コース: 高松空港→琴平Kotori→三豊市役所→ゆめタウン三豊→父母ヶ浜

🕒 初便 : 9時40分

最終便: 21時50分

※詳細は、HPでご確認ください。

💰 ■高松空港⇄琴平

大人: 1,500円／小人: 750円

■高松空港⇄三豊

大人: 2,000円／小人: 1,000円







# グルメ情報





# グルメ情報

## さぬきうどん・骨付鳥・オリーブ牛

### さぬきうどん



言わずと知れた香川県の名物「さぬきうどん」。定番の「かけうどん」や「ぶっかけうどん」。さらに、最近オリーブ牛肉をトッピングしたうどんやイタリアン風のうどんまで、個性派うどんが数多く出ており、幅広く楽しめます。

### オリーブ牛



香川県のブランド牛「讃岐牛」に、オリーブ採油後の果実を与えて育てたプレミアム黒毛和牛、それがオリーブ牛です。オリーブ牛の特徴は、コクがあり、さっぱりしていてやわらかくしかもヘルシー。女性にもお子様にも優しい香川だけの味です。

### 骨付鳥



骨付鳥(ほねつきどり)は、鶏の骨付きもも肉を焼いた香川県丸亀市のご当地グルメ。親(おや)どりと、若(わか)どりの2種類があります。“おや”はしっかりとした歯ごたえが特徴的。噛めば噛むほど味わい深く、一度食べるとはまってしまいます。“わか”はふつくと柔らかい肉質で食べやすいのが特徴です。

### 讃岐餃子



さぬきうどん用に開発された香川県オリジナル小麦「さぬきの夢」を使用した皮でオリーブ豚や旬の野菜などを使った餡(あん)を包む「讃岐餃子」が誕生しました。焼き・水・蒸しなど調理方法はお店によって様々。モチモチとした食感が特徴の香川の新しいご当地餃子です。



# グルメ情報

## 旬な食材



とは？

香川県では、県オリジナル品種を中心とした果物で意欲ある生産者が栽培し、糖度が一定の品種基準を満たしたものを「さぬき讃フルーツ」として推奨しています。

※食材の詳細については

LOVE さぬきさん



# 春



### さぬきのめざめ(アスパラガス)

大きいもので全長50cm！通常のLサイズの2倍以上の長さで春には「ロング」サイズで出荷されます。シャキシャキとした歯ごたえと、口全体に広がる爽やかな甘みが魅力。

旬 3月～4月



### 讃岐サーモン

シナモンやジンジャーなど4種類のハーブをブレンドしたエサで育てられるトラウトサーモン。臭みがなく適度に脂肪の乗っていて刺身、カルパッチョなど生食がおすすめです。

旬 4月～5月

# 秋



### オリーブハマチ

オリーブ葉を混ぜたエサで育てた香川県のブランドハマチ。さっぱりヘルシーな味わいは一度食べればきっと忘れることはないでしょう。

旬 10月～12月



### さぬきゴールド

香川県のオリジナル品種でその名の通り、鮮やかに輝く黄金色のキウイフルーツ。世界最大サイズで糖度が14度～17度と高く酸味が少ないのが特徴。ビタミンCやビタミンEが豊富な栄養機能食品です。

旬 11月

# 夏



### マダコ

備讃瀬戸で獲れるものは「立って歩く」と言われるほど、足が太く身がしまっているのが特徴。ワタリガニやエビなど豊富な餌を食べているため身がほのかに甘く、プリプリコリコリとした歯ごたえと共に楽しめます。

旬 7月～9月

# 冬



### さぬきひめ

やわらかな食感でひと口食べれば果汁があふれるジューシーな果実。冬～春にかけての「いちご狩り体験」は大人気です。

旬 12月～4月



### シャインマスカット

種がなく皮ごと食べられる大粒のマスカットです。一粒の直径は500円玉程度の大粒で、甘味が強いのが特徴。秀品ランクで平均糖度が17度以上のものが「さぬき讃フルーツ」として販売されます。

旬 7月～8月



### 金時にんじん

全国第1位の生産量！西洋にんじんに比べて、肉質が柔らかく甘みが強いことや鮮やかな赤色で、お節料理や京料理に重宝されています。

旬 12月～1月





ご覧いただきありがとうございました  
ぜひ香川県へのご送客をお願いします