

# KAGAWA ART TRAVEL✈

섬 · 거리 · 마을 아트 여행



## 세토우치 국제예술제 2019

Setouchi Triennale 2019

회기 / 봄(만나는 봄) | 2019년 4월 26일(금)~5월 26일(일) 31일간

여름(모이는 여름) | 2019년 7월 19일(금)~8월 25일(일) 38일간

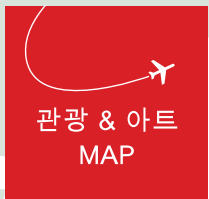
가을(퍼지는 가을) | 2019년 9월 28일(토)~11월 4일(월) 38일간



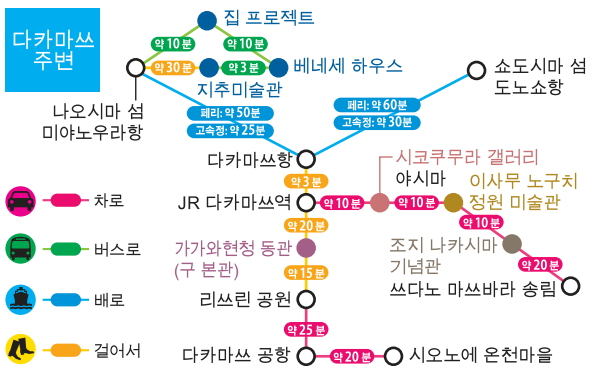
구사마 야요이 '빨간 호박' 2006년 나오시마 · 미야노우라항 녹지

かがやくけん、かがわけん。

香川県



## 소요시간 기준



선포트 다카마쓰



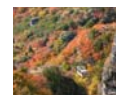
리쓰린 공원



아시마



쇼도시마 올리브 공원



간카케이 계곡



홍본산 젠쓰지 절



고토히라구 신사



마루가메성



세토대교



제니가타 모래그림



오쿠보지 절



산슈 이즈쓰 저택

## 가가와현으로 오시는 길



- 항공기를 이용하는 경우  
도쿄(하네다) = (약 1시간 20분) = 다카마쓰  
도쿄(나리타) = (약 1시간 20분) = 다카마쓰  
오키나와(나하) = (약 1시간 50분) = 다카마쓰  
서울 = (약 1시간 40분) = 다카마쓰  
상하이 = (약 2시간) = 다카마쓰  
타이베이 = (약 2시간 40분) = 다카마쓰  
홍콩 = (약 3시간 40분) = 다카마쓰
- JR을 이용하는 경우  
도쿄 = (약 3시간 30분) = 오카야마 = (약 1시간) = 다카마쓰  
신오사카 = (약 45분) = 오카야마 = (약 1시간) = 다카마쓰  
하타카 = (약 1시간 50분) = 오카야마 = (약 1시간) = 다카마쓰  
JR 다카마쓰역 TEL: 087-825-1702
- 다카마쓰 공항에서 오시는 길  
다카마쓰 공항 = (약 40분) = JR 다카마쓰역  
고토덴 버스 TEL: 087-821-3033  
다카마쓰 공항 = (약 50분) = JR 고토히라역  
긴쿠 버스 TEL: 0877-75-2920  
다카마쓰 공항 = (약 1시간 10분) = JR 마루가메역  
다카마쓰 공항 = (약 50분) = JR 사카이데역  
고토산 버스 TEL: 0877-22-9191

- 페리를 이용하는 경우  
고베 = (약 4시간) = 다카마쓰  
※일본 페리 TEL: 078-327-3333(고베)
- 고속버스를 이용하는 경우  
도쿄 = (약 10시간) = 다카마쓰  
나고야 = (약 7시간) = 다카마쓰  
교토 = (약 3시간 40분) = 다카마쓰  
오사카 = (약 3시간 30분) = 다카마쓰  
고베 = (약 3시간) = 다카마쓰  
히로시마 = (약 3시간 20분) = 다카마쓰  
후쿠오카 = (약 10시간) = 다카마쓰  
※제이알 시코쿠 버스 TEL: 087-825-1657  
※시코쿠 고속버스 TEL: 087-881-9419  
※롯데버스 TEL: 087-874-7777  
※소요 시간은 표준적인 시간입니다.  
혼잡 상태 등에 따라 달라집니다.  
※사카이데 기차IC는 시코쿠 방면에서는  
출구가 없습니다.

●문의처

공익사단법인 가가와현 관광협회

(우)760-8570 다카마쓰시 반초 4초메 1-10 Tel: 087-832-3377

※게재된 정보는 2018년 5월 현재의 내용이며, 변경될 수 있습니다.

Facebook "가가와현 공식 블로그"





## 나오시마 안내



지추미술관 Photo: Mitsumasa Fujitsuka

## 지추미술관

'자연과 인간을 생각하는 장소'로서 2004년에 설립된 미술관. 나오시마 섬의 남쪽에 위치해 있으며, 관내에는 클로드 모네, 제임스 터렐, 월터 드 마리아의 작품이 안도 다다오가 설계한 건물에 항구적으로 설치되어 있다. 아티스트와 건축가가 서로 독자적인 구상을 제한하면서 만든 이 미술관은 건물 전체가 거대한 사이트 스페시픽 워크라고 할 수 있다.



타임/타임레스/노 타임 월터 드 마리아 Photo:Michael Kellough

(우)761-3110 가가와현 가가와군 나오시마초 3449-1 Tel: 087-892-3755

개관시간 / 10:00~18:00(최종 입장 17:00) 3월 1일~9월 30일

10:00~17:00(최종 입장 16:00) 10월 1일~2월 말일

휴관일 / 월요일 ※단, 공휴일인 경우는 개관, 다음날 휴관. 유지보수 휴관 있음.

감상료 / 2,060엔(15세 이하 무료) 10,300엔(연간 패스포트)

2018년 8월 1일부터 예약(온라인 티켓)

교통 안내 / '미야노우라항' 버스정류장에서 나오시마 마을버스 쓰쓰지소 방향을 승차.

'쓰쓰지소' 버스정류장에서 장내 베네세 아트 사이트 나오시마 셔틀버스로 환승.

'지추미술관' 버스정류장에서 하차(약 30분).



집 프로젝트 / Kadoya Photo: Norihiro Ueno

## 집 프로젝트

지금도 사람들이 생활하고 있는 지역에서 드문드문 서 있는 오래된 민가 등을 수리하여 아티스트가 집 공간 그 자체를 작품화했다. 생활공간 속에서 펼쳐지는 방문객과 주민 사이의 만남은 다양한 에피소드를 낳고 있다.



집 프로젝트 / Kadoya / Tatsuo Miyajima / 'Sea of Time'98 Photo: Norihiro Ueno

(우)761-3110 가가와현 가가와군 나오시마초 혼무라 지구

Tel: 087-892-3223(베네세 하우스)

개관 시간 / 10:00~16:30

휴관일 / 월요일 ※단, 공휴일인 경우는 개관, 다음날 휴관

요금 / 1,030엔('긴자'를 제외한 6개 건물 공통권, 15세 이하 무료)

※ '긴자'만 예약제. 감상요금 510 엔

교통 안내 / '미야노우라항' 버스정류장에서 나오시마 마을버스

쓰쓰지소 방향을 승차:'농협 앞' 버스정류장에서 하차(약 10분)



베네세하우스 Photo: Tadasu Yamamoto

(우)761-3110 가가와현 가가와군 나오시마초 고단지 Tel: 087-892-3223

개관 시간 / 8:00~21:00(최종 입장 20:00) 연중무휴

요금 / 1,030엔(15세 이하 무료)

교통 안내 / '미야노우라항' 버스정류장에서 나오시마 마을버스 쓰쓰지소 방향을 승차.

'쓰쓰지소' 버스정류장에서 장내 셔틀버스로 환승한 후 '베네세 하우스 뮤지엄 아래'

버스정류장에서 하차(약 20분)

## 이우환미술관

아티스트 이우환과 건축가 안도 다다오가 협력하여 만든 미술관. 바다와 산으로 둘러싸인 골짜기 속에 숨어 있는 듯한 이 미술관은 자연과 건물과 작품이 서로 어울리면서 물건이 넘쳐나는 사회 속에서 우리들의 원점을 바라보며 조용히 사색하는 시간을 준다.



이우환미술관 Photo: Tadasu Yamamoto

(우)761-3110 가가와현 가가와군 나오시마초 아자 구라우라 1390

Tel: 087-892-3754(후쿠타케 재단)

개관 시간 / 10:00~18:00(최종 입장 17:30) 3월 1일~9월 30일

10:00~17:00(최종 입장 16:30) 10월 1일~2월 말일

휴관일 / 월요일 ※단, 공휴일인 경우는 개관, 다음날 휴관. 관리점검 휴관 있음.

요금 / 1,030엔(15세 이하 무료) 5,100엔(연간 패스포트)

교통 안내 / '미야노우라항' 버스정류장에서 나오시마 마을버스 쓰쓰지소 방향을 승차.

'쓰쓰지소' 버스정류장에서 장내 베네세 아트 사이트 나오시마 셔틀버스로 환승.

'이우환 미술관' 버스정류장에서 하차(약 25분).

## ANDO MUSEUM

약 100년 전에 세워진 오래된 민가를 활용한 안도 다다오의 뮤지엄. 나무와 콘크리트, 빛과 어둠 등 대립하는 요소가 서로 겹치는, 비록 규모는 작지만 안도 건축의 정수를 모은 공간입니다. 여기서는 자신의 활동 및 나오시마의 역사를 말해주는 사진과 스케치, 모형을 전시. 건물과 공간 그 자체도 작품이라고 할 수 있습니다.

(우)761-3110 가가와현 가가와군 나오시마초 736-2

Tel: 087-892-3754(후쿠타케 재단)

개관 시간 / 10:00~16:30(최종 입장 16:00)

휴관일 / 월요일 ※단, 공휴일인 경우는 개관, 다음날 휴관.

관리점검 휴관 있음.

요금 / 510엔(15세 이하 무료)

교통 안내 / '미야노우라항' 버스정류장에서 나오시마 마을버스

쓰쓰지소 방향을 승차:'농협 앞' 버스정류장에서 하차(약 10분).

도보 약 3분.



나오시마 목욕탕 I♥湯 아이 러브 유 / 오타케 신로 Photo: Osamu Watanabe

(우)761-3110 가가와현 가가와군 나오시마초 2252-2

Tel: 087-892-2626(NPO 법인 나오시마초 관광협회)

개관 시간 / 13:00~21:00(최종 접수 20:30)

휴관일 / 매주 월요일 ※단, 공휴일인 경우는 개관, 다음날 휴관. 관리점검 휴관 있음.

요금 / 650엔(나오시마 섬 주민은 310엔), 15세 이하 300엔(3세 미만 무료)

교통 안내 / 미야노우라항에서 도보 약 2분

## 나오시마 목욕탕 I♥湯

아티스트 오타케 신로가 만든, 실제로 목욕할 수 있는 미술 시설. 외장과 내장은 물론 욕조, 목욕탕 그림, 모자이크화, 화장실 도자기에도 오타케 신로의 세계관이 반영되어 있으며, 나오시마 섬 주민들에게 활력을 제공하는 곳이다. 또한 국내외에서 찾아오는 손님들과 나오시마 섬 주민 사이의 교류의 장이기도 하다.



## 데시마 섬 안내



데시마미술관 Photo: Noboru Morikawa

## 데시마미술관

세토내해를 바라보는 데시마 가라토의 아트막한 언덕에 있는, 아티스트 나이토 레이와 건축가 니시자와 류에가 만든 미술관. 휴경지였던 계단식 논을 현지 주민들과 함께 되살리고, 그 광대한 부지의 일각에 물방울 형태의 건물을 만들었다. 넓이 40×60m, 최고 높이 4.5m의 공간에 기둥이 하나도 없는 콘크리트 셀 구조이며, 천장에 있는 2곳의 개구부에서 주위의 바람, 소리, 빛을 내부로 끌어들이 자연과 건물이 호흡하는 유기적인 공간. 내부 공간에서는 하루 종일 '샘'이 탄생한다. 그 풍경은 계절의 변화와 시간의 흐름과 함께 무한한 표정을 보여준다.



'메트릭스' 나이토 레이 Photo: Noboru Morikawa

(우)761-4662 가가와현 쇼즈군 도노쇼초 데시마 가라토 607 Tel: 0879-68-3555

개관시간 / 10:00~17:00(최종 입장 16:30) / 3월 1일~10월 31일

10:00~16:00(최종 입장 15:30) / 11월 1일~2월 말일

휴관일 / 화요일(3월 1일~11월 30일), 화요일·수요일(12월 1일~2월 말일)

※단, 공휴일인 경우는 개관, 다음날 휴관. ※단, 월요일이 공휴일인 경우는 화요일 개관, 다음날 수요일 휴관. 요금/1,540엔(15세 이하 무료)

교통 안내/이에우라항' 버스정류장에서 도노쇼초 서틀버스 가라토항 방면을 승차.

'미술관 앞' 버스정류장에서 하차(약 15분)



데시마 요코오관 Photo: Tadasu Yamamoto

## 데시마 요코오관

데시마 섬의 마을에 있는 민가를 수리해서 만든 아티스트 요코오 다다노리의 미술관. 기존 건물의 배치를 살린 '안채', '창고' 그리고 '헛간'의 3개 공간에 평면작품 11점을 전시하고 있으며, 돌정원과 연못, 원담 내에서 펼쳐지는 설치작품이 부지 전체를 연출한다. 삶과 죽음을 동시에 상기시키는 철학적인 장소라고 할 수 있다.

(우)761-4661 가가와현 쇼즈군 도노쇼초 데시마 이에우라 2359

개관시간 / 10:00~17:00(최종 입장 16:30) / 3월 1일~10월 31일

10:00~16:00(최종 입장 15:30) / 11월 1일~2월 말일

휴관일 / 화요일(3월 1일~11월 30일), 화요일·수요일(12월 1일~2월 말일)

※단, 공휴일인 경우는 개관, 다음날 휴관. ※단, 월요일이 공휴일인 경우는 화요일 개관, 다음날 수요일 휴관. 요금/510엔(15세 이하 무료)

교통 안내/이에우라항에서 도보 약 5분



심장을 아카이브 / Christian Boltanski Photo: Yasuhide Kuge

## 심장을 아카이브

지금까지 크리스티앙 볼탄스키가 모아온 전세계 사람들의 심장 소리를 항구적으로 보존하고 그 심장 소리를 들을 수 있는 작은 미술관. 시설은 '하트 룸', '레코딩 룸', 그리고 '리스닝 룸'의 3개 방으로 구성되어 있다.

(우)761-4662 가가와현 쇼즈군 도노쇼초 데시마 가라토 2801-1

Tel: 0879-68-3555(데시마 미술관)

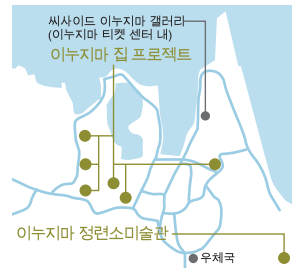
개관시간 / 10:00~17:00(최종 입장 16:30) / 3월 1일~10월 31일

10:00~16:00(최종 입장 15:30) / 11월 1일~2월 말일

휴관일 / 화요일(3월 1일~11월 30일), 화요일·수요일(12월 1일~2월 말일)

※단, 공휴일인 경우는 개관, 다음날 휴관. ※단, 월요일이 공휴일인 경우는 화요일 개관, 다음날 수요일 휴관. 요금/510엔(15세 이하 무료), 심장을 등록 요금 1,540엔(CD 소책자 포함)

교통 안내/가라토항'에서 도보 약 15분



## 이누지마 섬 안내



이누지마 정련소미술관 Photo: Daici Anjo

## 이누지마 정련소 미술관

이누지마 섬에 남아 있는 구리제련소의 유구를 보존·재생한 미술관. '있는 것을 활용하고, 없는 것을 만든다'라는 컨셉으로 만들어졌으며, '유산, 건축, 아트, 환경'에 의한 새로운 지역창조 모델로서 주목받고 있다.

(우)704-8153 오카야마현 오카야마시 히가시구 이누지마 327-5 Tel: 086-947-1112

개관 시간 / 10:00~16:30(최종 입장 16:00)

휴관일 / 화요일(3월 1일~11월 30일), 화요일부터 목요일(12월 1일~2월 말일)

※단, 공휴일인 경우는 개관, 다음날 휴관. ※단, 월요일이 공휴일인 경우는 화요일 개관, 다음날 수요일 휴관. 감상료 / 2,060엔(15세 이하 무료) ※이누지마 정련소 박물관, 이누지마 생활식물원과 공통



이누지마 집 프로젝트 F지책 Photo: Takashi Homma

## 이누지마 집 프로젝트

2008년 4월에 개관한 이누지마 정련소 미술관에 이어 이누지마 마을 안에서 전개되는 프로젝트. 아트 디렉터 하세가와 유코와 건축가 세지마 가즈요가 섬의 풍경을 변용·활성화시키는 5개의 갤러리와 '나카노타니 정자'를 선보인다.

(우)704-8153 오카야마현 오카야마시 히가시구 이누지마 327-5 Tel: 086-947-1112

개관 시간 / 10:00~16:30(최종 입장 16:00)

휴관일 / 화요일(3월 1일~11월 30일), 화요일부터 목요일(12월 1일~2월 말일)

※단, 공휴일인 경우는 개관, 다음날 휴관. ※단, 월요일이 공휴일인 경우는 화요일 개관, 다음날 수요일 휴관. 감상료 / 2,060엔(15세 이하 무료) ※이누지마 정련소 박물관, 이누지마 생활식물원과 공통



## 02 ART SETOUCHI

### 아트를 둘러보는 여행 어머니와 같은 바다로

아름답고 온화한 세토 내해는 옛날부터 일본열도의 대중매이기도 했습니다. 현대예술이 표현하는 바다와 섬의 매력은 방문하신 분들에게 우리의 역사를 되돌아보게 만들고 미래의 전망을 보여 줍니다. 세토우치 국제예술제의 만남은 섬 주민뿐만 아니라 많은 사람들에게 힘을 주고, 바다와 사람 사이의 오랜 관계를 느끼게 해 주었습니다. 'ART SETOUCHI'는 3년마다 개최되는 '세토우치 국제예술제'와 그 사이에 제작되는 아트를 통해 지역의 활력을 되찾고 재생을 추구하는 활동, 그 전부를 말합니다.



요기지마 섬

"아키노리움" 마쓰모토 아키노리



다카마쓰항

Liminal Air -core-/오마키 신지 photo:Yasushi Ichikawa



쇼도시마 섬 "시오미미소" 이토 도시미쓰 + 고 가나 + 히로시마 시립대학 예술학부 유지 photo:Yasushi Ichikawa



혼지마 섬 "물 아래 하늘" 알렉산드르 포노마로프 photo:Shintaro Miyawaki

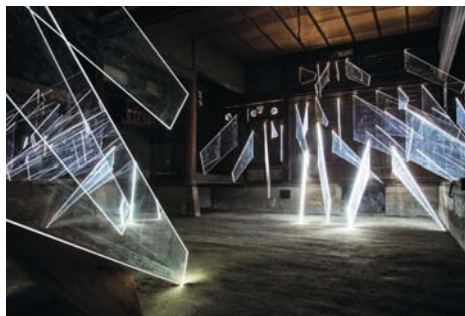


메기지마 섬

"ISLAND THEATRE MEGI(메기지마 영화관)" 오다 요이치로 photo:Yasushi Ichikawa



오시마 섬 하늘 수족관 / 다시마 세이조 photo:Kimito Takahashi



다카미지마 "시간이 내리는 집" 나카시마 가야코 photo:Shintaro Miyawaki



혼지마 섬

"이라코안" 미칸구미 + 메이지대학 학생 photo:Yasushi Ichikawa



사미지마 섬 "8인 9각" 후지모토 슈조 photo:Kimito Takahashi



아와시마 섬 세토우치 해저탐사선 미술관 프로젝트 / 히비노 가쓰히코 photo:Kimito Takahashi



우노항

"우노의 감성돔/우노코치누" 오도가와 테크닉 photo:Yasushi Ichikawa

#### INFORMATION

### 세토우치 국제예술제2019 Setouchi Triennale 2019

'세토우치 국제예술제'는 세토내해의 섬들을 무대로 개최되는 현대미술의 축제. 아름다운 세토내해를 배로 돌아보면서 섬의 자연과 문화에 녹아든 예술작품을 체험하는, 전례가 없는 새로운 스타일의 예술제입니다.

<http://setouchi-artfest.jp>

- 문의 / 우편번호 760-0019 가가와현 다카마쓰시 섀포트 1-1 다카마쓰항 여객터미널 빌딩 3F 세토우치 국제예술제 실행위원회 사무국 Tel: 087-813-0853
- 회기 / 봄(만나는 봄) | 2019년 4월 26일(금)~5월 26일(일) 31일간 여름(모이는 여름) | 2019년 7월 19일(금)~8월 25일(일) 38일간 가을(퍼지는 가을) | 2019년 9월 28일(토)~11월 4일(월) 38일간
- 회장 / 나오시마, 데시마, 메기지마, 오기지마, 쇼도시마, 이누지마, 오시마, 이부키지마(봄 회기), 혼지마(가을 회기), 다카미시마(가을 회기), 아와시마(가을 회기), 이부키지마(가을 회기), 다카마쓰항·우노항 주변





## 가가와현립 히가시아마 가이이 세토우치 미술관



외관 photo: Toshiharu Kitajima



히가시아마 가이이 '월광' 1998



라운지에서 본 경관

<http://www.pref.kagawa.lg.jp/higashiyama/>

(우)762-0066 가가와현 사카이데시 사미지마 아자 미나미도리 224-13

Tel: 0877-44-1333

개관 시간 / 9:00~17:00(최종 입장 16:30)

휴관일 / 월요일(공휴일인 경우는 다음날 화요일 휴관) 및 연말연시

※전시준비 기간의 휴관이 있으며, 상세한 내용은 문의해 주십시오.

5월의 대형연휴 및 여름방학 기간은 월요일도 개관.

요금 / 일반 300엔(특별전 개최 시는 별도 요금)

고등학생 이하, 만 65세 이상인 분은 무료(증명서 등의 제시가 필요)

교통 안내 / JR 사카이데역, JR 우타즈역에서 차로 각각 약 20분.

사카이데 기타 IC에서 차로 약 10분, 사카이데 IC에서 차로 약 20분.

※사카이데 기타IC는 시코쿠 방면에서는 출구가 없습니다.

가가와현과 인연이 있는 히가시아마 화백의 작품을 기증받은 것을 계기로 탄생한 작은 규모의 현립미술관. 작지만 어딘가 따뜻함을 느끼게 하는 공간에 주옥같은 작품이 빛난다. 전시실의 계단을 내려가면 가이이가 아름답다 노래한 세토대교와 푸른 바다가 펼쳐져 있다.

설계는 건축가 다니구치 요시오.



잠깐  
휴식

Museum Cafe

히가시아마 가이이  
세토우치 미술관  
카페 나·기·사

Tel: 0877-44-1333

바다를 바라보는 대형 유리벽 공간.

세토우치의 대파노라마를

바라보면서 여유롭게 시간을 보낼

수 있다. 녹차와 함께 "아마모"라

불리는 미술관 한정 일본과자 등의

메뉴가 있다.

Architect

다니구치 요시오 Yoshio Taniguchi

1960년 게이오대학 공학부 졸업, 1964년 하버드대학 건축과 졸업, 건축학 석사. 단게 겐조 도시건축설계연구소 근무를 거쳐 다니구치 건축설계연구소를 설립. '이노쿠마 겐이치로 현대미술관'과 '히가시아마 가이이 세토우치 미술관'은 그의 작품.

## 마루가메시 이노쿠마 겐이치로 현대미술관

감성이 풍부한 소년시절을 마루가메시에서 보낸 이노쿠마 화백 스스로가 프로듀스하고, 다니구치 요시오가 설계한 미술관. 입구의 조각과 벽화의 매력에 이끌려 안으로 들어가면 이노쿠마의 세계가 펼쳐진다. 의욕적인 현대미술 특별전도 자주 열리고 있으며, 워크숍 등도 활발하게 진행되고 있다.

<http://mimoca.org>

(우)763-0022 가가와현 마루가메시 하마마치 80-1 Tel: 0877-24-7755

개관 시간 / 10:00~18:00(최종 입장 17:30)

휴관일 / 연말(12월 25일~31일) ※2018년 10월 이후는 문의 요망

관람료 / 상설전은 일반 300엔, 대학생 200엔(기획전은 전시회에 따라 별도 결정)

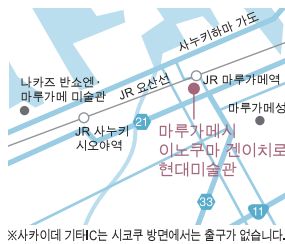
고등학생 이하 또는 18세 미만, 마루가메 시내에 거주하는 65세 이상은 무료

교통 안내 / JR 마루가메역 하차 후 도보 약 1분, 사카이데 기타 IC에서 차로 약 10분.

사카이데 IC, 전쓰지 IC에서 각각 차로 약 15분.



photo: Tadasu Yamamoto



※사카이데 기타IC는 시코쿠 방면에서는 출구가 없습니다.

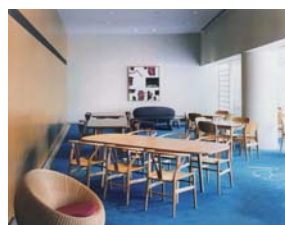


photo: Kazuhiro Fujita



photo: Tadasu Yamamoto

잠깐  
휴식

Museum Cafe

카페레스트 MIMOCA

Tel: 0877-22-2340

편안한 느낌을 주는 박물관 카페로 CD나 잡화를 취급하는

셀렉트점이기도 하다. 전시물을 감상한 후에 카페에서 쉬는 것도

좋지만, 판내를 지나지 않고도 갈 수 있다.





'유호도' 마루야마 오코

**쇼인(서원)**

고토히라구 신사 경내의 문화 구역을 대표하는 옛날의 가쿠덴(客殿;객전, 손님을 맞는 건물). 만치넨칸(万治年間, 1658~1661)이 지었다고 알려진 노송나무 겹집을 이어 만든 팔작지붕 양식의 오모테쇼인(중요문화재)를 비롯해, 같은 시기에 세워진 것으로 여겨지는 오쿠쇼인(중요문화재)이 있다. 오모테쇼인은 에도시대의 대표 화가인 마루야마 오코가 그린 장벽화(障壁畫, 중요문화재)가 있는 것으로 유명하다. 오쿠쇼인에는 최근에 특히 높은 평가를 받고 있는 이토 자쿠추의《백화도(百花園)》 및 간타이의 장벽화가 남아있다. 평소에는 오모테쇼인만 일반에게 공개되고 있다. 오모테쇼인만 일반에게 공개.

**다카하시 유리치관**

고토히라구 신사는 일본 근대 서양화의 선구자 다카하시 유리치의 유화 27점도 소장하고 있으며, 다카하시 유리치관에서 그 전부를 상설 전시하고 있다. 1878년 고토히라구 신사에 처음 봉헌된《후타미가우라》와 고토오카 히로쓰네 신관의 초상화, 그리고 메이지시대의 흥미로운 풍경화와 질감 표현이 뛰어난《두부》,《대구와 매화》등 수많은 정물화 등을 볼 수 있다.



'두부' 다카하시 유리치

**보물관**

고토히라 구 박물관 제1호인 보물관은 1905년에 세워진 초창기 일본 박물관으로 관내에는 중요문화재인 헤이안 시대의 불상 "십일면관음입상" 등이 상설 전시되어 있다.

잠깐  
휴식

Museum Restaurant X


<http://www.konpira.or.jp>

(우)766-8501 가가와현 나카타군 고토히라초 892-1

Tel:0877-75-2121

개관 시간 / 8:30~17:00 (최종 입장은 16:30)

휴관일 / 무휴 ※기획전 등의 관계로 예고없이 폐관하는 경우 있음.

요금

다카하시 유리치관 / 일반 800엔, 고등학생·대학생 400엔, 중학생 이하 무료

오모테쇼인 / 일반 800엔, 고등학생·대학생 400엔, 중학생 이하 무료

보물관 / 일반 800엔, 고등학생·대학생 400엔, 중학생 이하 무료

교통 안내/전쓰지 IC에서 차로 약 15분, 사카이데 IC에서 차로 약 30분.

(차는 공영 주차장 등을 이용) 공영 주차장 또는

JR 고토히라역에서 다카하시 유리치관까지는 도보 약 40분.

**신차집 '가미쓰바키'**

Tel:0877-73-0202

옛(旧) 찻집에 이어 경내의 사면을 이용해서 만든 신(新)찻집. 아리타 도자기의 벽화가 인상적이다. 1층은 카페, 지하1층은 레스토랑(밤에는 예약제). 두 곳 모두 도쿄 긴자에 본점을 두고 있는 '시세이도 팔러'가 담당하고 있다.

위대한 조각가가 선사하는 '미래로의 선물'  
**이사무 노구치 정원미술관**

20세기를 대표하는 조각가 이사무 노구치는 1969년 양질의 화강암 '안지이시'의 산지인 다카마쓰시 무레에 아틀리에를 만든 이후 20년간 뉴욕을 오가며 제작에 힘썼다. 이 평온한 구역이 현재 박물관으로 공개되어 미완성 작품을 포함해 약 150여 점의 조각작품, 주거, 전시창고, 조각으로 제작된 정원 등 이사무 노구치의 생전 분위기를 그대로 감상할 수 있다.

<http://www.isamunoguchi.or.jp>

(우)761-0121 가가와현 다카마쓰시 무레초 무레 3519 Tel: 087-870-1500

개관 시간 / 화, 목, 토요일

견학 시간 / 10:00, 13:00, 15:00 하루 3회(약 1시간, 정원 있음)

입장 방법 / 예약제(왕복입장에서 날짜를 지정하여 신청)

휴관일 / 월, 수, 금, 일요일

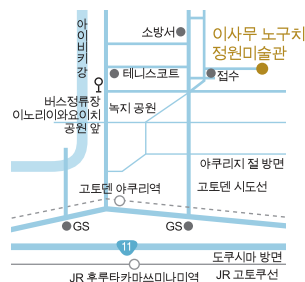
(여름철 8월 13일~16일/겨울철 12월 26일~1월 5일 ※해에 따라 변경될 수 있음)

요금 / 일반·대학생 2,160엔/고등학생 1,080엔/중학생 이하 무료

공개 시설 / 아틀리에(석벽 서클 내), 전시 창고, 이사무의 집 주변, 조각작품

교통 안내 / 오카야마·에히메 방면에서 오실 때는 다카마쓰 주 IC에서 차로 약 20분.

아와지·도쿠시마 방면에서 오실 때는 시도 IC 또는 미키 IC에서 차로 약 20분.





07

## 나무와의 대화에서 태어난 가구들 조지 나카시마 기념관

나무와 대화하면서 가구를 만든 조지 나카시마. 그의 작품에 둘러싸여 있으면 마치 숲 속에 있는 듯한 느낌마저 든다. 그의 삶과 철학을 전하고자 1964년 이래 세계에서 유일하게 나카시마가 그 기술을 인정하고 함께 가구 제작을 해온 사쿠라 제작소가 기념관을 설립. 여기에는 건축가 시절에 만든 귀중한 초기의 의자를 비롯해 나카시마의 작업실에서 사용되었던 책상 등 약 60점의 작품이 있다. 미국 뉴호프에 있는 공방을 제외하면 전세계에서 조지 나카시마의 작품을 감상할 수 있는 유일한 장소.



1층에는 나카시마의 저서와 사쿠라 제작소의 오리지널 소품들이 진열된 갤러리 스페이스, 나카시마 디자인의 의자를 체험할 수 있는 공간도 있고 구입 상담도 가능하다.

<https://www.sakurashop.co.jp/>

(우)761-0122 가가와현 다카마쓰시 무레초 오마치 1132-1

Tel: 087-870-1020

개관 시간 / 10:00~17:00(최종 입장은 16:30) ※단, 그룹은 예약제.

휴관일 / 일요일, 공휴일, 여름철, 연말연시

요금 / 일반 500엔, 초중학생 200엔

교통 안내/JR 다카마쓰역에서 차로 약 25분. 시도 IC에서 차로 약 10분.  
다카마쓰 주오 IC에서 차로 약 20분. 다카마쓰 공항에서 차로 약 40분.  
고토덴 시오야역에서 도보 약 5분. 고토덴 아쿠리신미치역에서 도보 약 8분.  
JR 무레역에서 도보 약 8분.



08

## 자연과 어우러진 작은 미술관 시코쿠무라 갤러리



시코쿠무라(시코쿠 민가 박물관)는 겐페이의 옛 싸움터로 유명한 야시마 산록에 에도 시대(1603-1868)부터 다이쇼시대(1912-1926)에 걸쳐 시코쿠 각지의 고건축물을 이축·복원시킨 야외박물관. 그 부지 안에 건축가 안도 다다오가 설계한 작은 미술관 '시코쿠무라 갤러리'가 있다. 상설전시로는 회화나 조각, 유리공예 등 폭넓은 미술품을 즐길 수 있으며, 미술관 발코니에서는 입지조건을 잘 살려서 조성된 수경정원과 장미원을 눈 아래로 바라볼 수 있다.

<http://www.shikokumura.or.jp>

(우)761-0112 가가와현 다카마쓰시 야시마 나카마치 91

Tel: 087-843-3111

개관 시간 / 9:00~17:00(시코쿠무라 입장은 17:00까지) 4월~10월  
9:00~16:30(시코쿠무라 입장은 16:30까지) 11월~3월

휴관일 / 연중무휴

요금 / 일반 1,000엔, 고등학생 600엔, 초중학생 450엔

※시코쿠무라 입장권도 포함한 세트 요금

※기획전 개최 기간은 요금이 달라집니다.

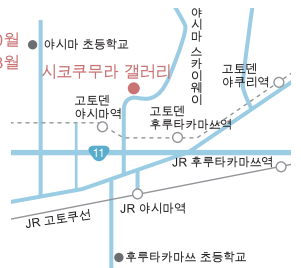
교통 안내 / JR 다카마쓰역에서 차로 약 20분.

JR 야시마역에서 도보 약 10분.

고토덴 야시마역에서 도보 약 5분.

다카마쓰 주오 IC에서 차로 약 15분.

다카마쓰 공항에서 차로 약 40분.

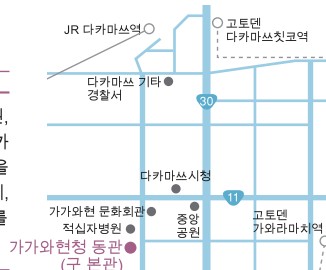


09

## 전통미를 갖춘 현대건축 가가와현청 동관(구 본관)

건축계의 노벨상으로 불리는 프리츠커상을 일본인 중 최초로 수상한 건축가 단게 겐조의 대표작. 일본의 전통과 모더니즘을 융합시킨, 건축 역사상 가장 중요한 작품의 하나로 평가받고 있으며, 그 가치는 준공 후 50년이 지난 지금도 변함이 없다. 전통적인 목조건축을 방불케 하는 건물이지만 노출 콘크리트 스타일이 모던한 인상을 주는 그 외관, 그때까지 주류였던 권위적인 청사 이미지를 깨고 시민들에게 열린 공간이 특징. 사람들을 자연스럽게 받아들이는 필로티와 유리벽으로 만든 개방적인 로비는 제2차 세계대전 후의 청사 건축의 모범이 되었다. 1층 벽화는 이노쿠마 겐이치로의 작품이다. 로비에는 현청사의 불거리를 소개하는 건축 갤러리가 문을 열었다.

※2019년 12월까지(예정) 내진 개수 공사 중.



<http://www.pref.kagawa.lg.jp/zaisankeiei/higashikan>

(우)760-8570 가가와현 다카마쓰시 반초 4-1-10 Tel: 087-831-1111

개방 시간 / 8:30~17:15 휴무일/토, 일, 공휴일 및 연말연시

교통 안내 / JR 다카마쓰역에서 도보 약 20분. 고토덴 가와라마치역에서 도보 약 15분.

다카마쓰 주오 IC에서 차로 약 20분. 다카마쓰 니시 IC에서 차로 약 20분.

Architect

단게 겐조  
Kenzo Tange

건축가, 도시계획가. 대표작에는 히로시마 평화기념공원, 국립 요요기 경기장, 도쿄 카테드럴 성마리아 대성당, 오사카 만국박람회 매스터플랜 등. 평생에 걸쳐 31개국에 330점을 넘는 도시·건축을 설계했다. 마키 후미히코, 가미야 고지, 이소자키 아라타, 다니구치 요시오 등의 뛰어난 인재를 배출하는 등 일본 건축계에 지대한 영향을 주었다.